

# 杵築市 夫婦溜池ハザードマップ

## ■ため池ハザードマップについて

夫婦溜池ハザードマップは、地震や大雨等により決壊した場合に想定される浸水の範囲、避難経路、緊急連絡先等の情報を一枚の地図で示したもので、減災のために利用されるものです。

・緊急避難場所については定めていませんが、土石流危険区域、がけ崩れ危険箇所以外の高台に一時的に避難してください。

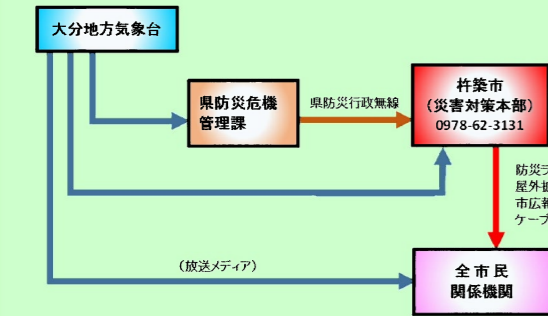
・到達時間についてはあくまでも目安であるため早まる可能性もあります。身の危険を感じたら早めの避難をお願いします。

・浸水深、浸水範囲については、実際の深さ、範囲と異なることがあります。地図に示した範囲以外でも河川の氾濫により浸水する可能性があります。

## ■杵築市から提供される避難情報について

【避難準備情報】	【避難勧告】	【避難指示】
災害時避難準備などの特に避難行動に時間を要する住民に対しては家族との連絡や非常時持出品の用意など「避難準備の開始」を促す情報です。	台風の接近や集中豪雨などにより、洪水や土砂災害などが発生するおそれがある場合に、住民に対して「避難所への避難」を促すものです。人の転倒・戸締まりを完全に、非常時持出品を確保し、すかさず避難所へ避難しましょう。	避難動きより早く、災害発生の高リスクに非常に高い場合に住民に対して避難を指示するものです。このときは、避難行動中の方はすぐに「避難を完了」させ、また避難していない方は、ただちに避難してください。

## ＜情報伝達経路＞

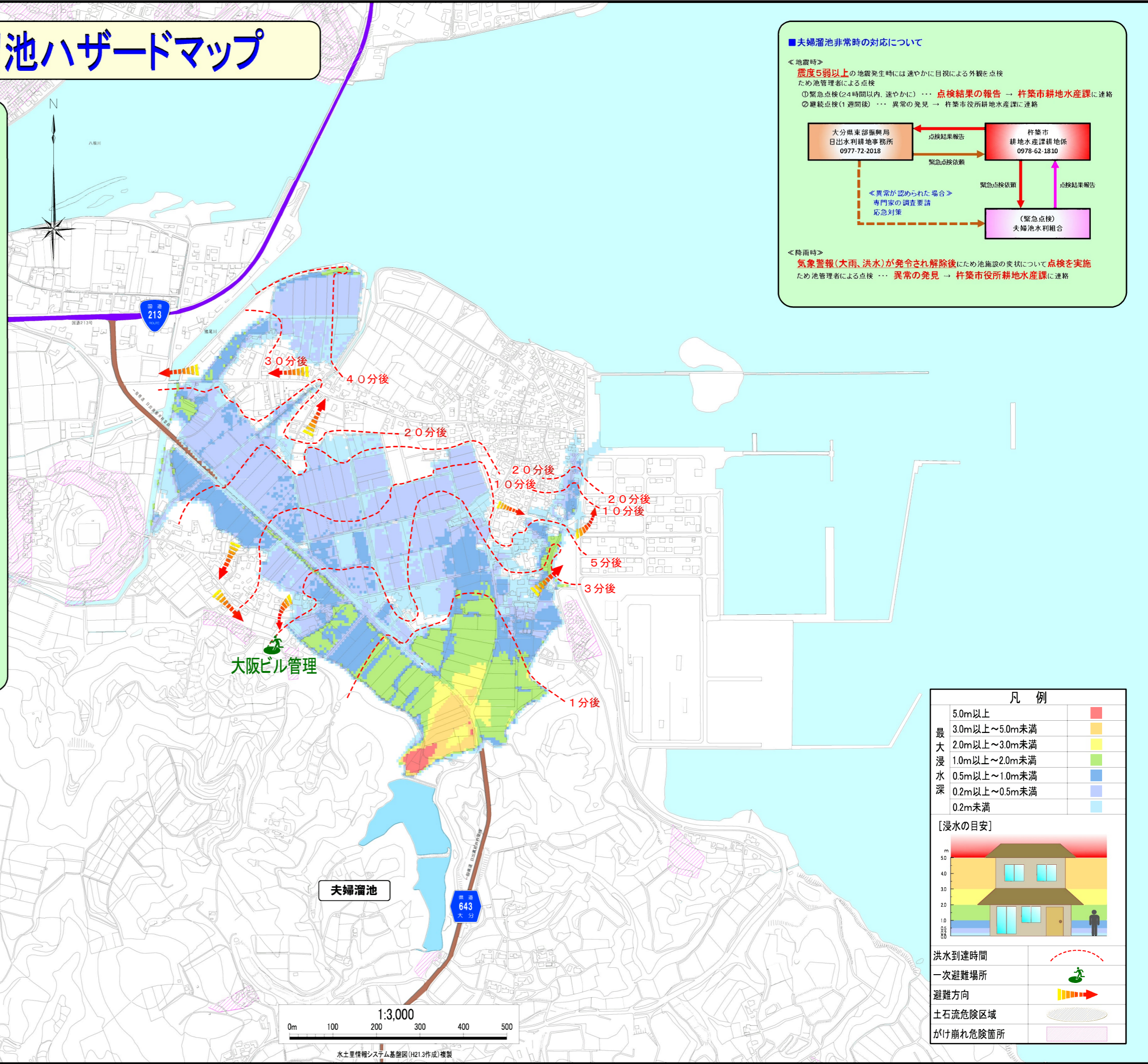


## ■緊急連絡先について

警察 110 消防 119

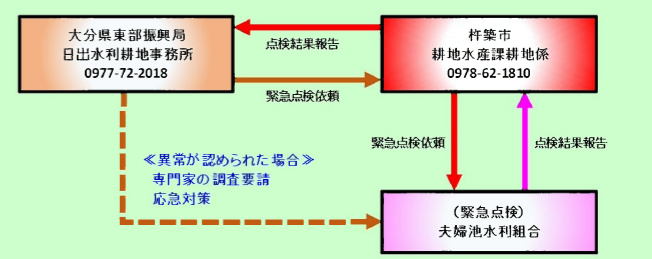
杵築市役所 0978-62-3131  
 杵築連見消防組合杵築消防署 0978-62-4341  
 杵築日出警察署杵築幹部交番 0978-62-2131

施設名	夫婦溜池
所在地	杵築市大字片野
緯度	北緯 33° 23' 45"
経度	東経 131° 37' 58"
所有者	夫婦溜池水利組合
水系	徳尾川水系
河川名	2橋河川(徳尾川)
目的	農業用水
型式	アースダム(均一型)
堤高(m)	14.5m
堤長(m)	82.0m
貯貯水量(m <sup>3</sup> )	60,000m <sup>3</sup>
改修年	昭和56年
流域面積(km <sup>2</sup> )	0.23km <sup>2</sup>
かんがい受益面積(ha)	38.3ha
かんがい戸数(戸)	30戸
＜氾濫解析手法＞	
解析モデル	二次元不定流モデル
流出量(q1)農地防災事業便覧方式	$Q=4.5I^{2.1}$
(q2)洪水吐設計洪水量	
$Q=q1+q2=2,848.7+4.42=2,853.12m^3/s$	



## ■夫婦溜池非常時の対応について

＜地震時＞  
 震度5弱以上の地震発生時には速やかに目視による外観を点検  
 ため池管理者による点検  
 ①緊急点検(24時間以内、速やかに) …… 点検結果の報告 → 杵築市耕地水産課に連絡  
 ②継続点検(1週間後) …… 異常の発見 → 杵築市役所耕地水産課に連絡



＜降雨時＞  
 気象警報(大雨、洪水)が発令され解除後にため池施設の変状について点検を実施  
 ため池管理者による点検 …… 異常の発見 → 杵築市役所耕地水産課に連絡

### 凡例

最大浸水深	5.0m以上	■
	3.0m以上～5.0m未満	■
	2.0m以上～3.0m未満	■
	1.0m以上～2.0m未満	■
	0.5m以上～1.0m未満	■
	0.2m以上～0.5m未満	■
	0.2m未満	■

【浸水の目安】

洪水到達時間	→
一次避難場所	→
避難方向	→
土石流危険区域	→
がけ崩れ危険箇所	→