



税の申告はお早めに・・・P4～5

新年ごあいさつ・・・P2～3

特集・それぞれの閉校物語・・・P6～7

公園整備に関する意見を募集・・・P8

観光交流センターオープンへ・・・P10

資源ごみの出し方が変わる！・・・P11

みんなの広場・・・P18～19



＜表紙の写真＞今回で終了となる第53回大分県小・中学校合奏合唱大会が12月6日(土)に大分市で開かれ、田原小学校の全校児童が出場しました。同校は第1回目から連続53回出場を続けており、演奏終了後には主催者から感謝状が贈られ、会場からは大きな拍手が送られました。

よくわかる！裁判員制度Q&A

最高裁判所

Q 裁判所に行く日のどれくらい前に、その日時を知らせてもらえるのですか？



A 通常は裁判の6週間前までには通知をします。

原則として期日の6週間前までに、また、審理の期間が通常よりも長くかかると考えられる事件については、8週間前までにはお知らせする予定です。また、このお知らせには、裁判員に選ばれた場合にいつからどの程度の期間務めていただくか(職務従事予定期間)を掲載します。



「裁判員制度」に関する市役所のお問い合わせ先は杵築市選挙管理委員会(TEL0978-62-3131/内線252)

今年の干支は「丑」。うし年にちなんで、身近な牛乳パックのエコ情報をお知らせします。今年はずいぶん牛乳パックリサイクルに取り組みませんか！

●**ゴミからリサイクルへ**
牛乳パックは元々使い捨て容器として普及しましたが、子どもたちに「もの大切さ」を伝えようとする主婦グループが回収を始めたことをきっかけに運動が広がり、今では容器包装リサイクル法で回収が義務づけられています。

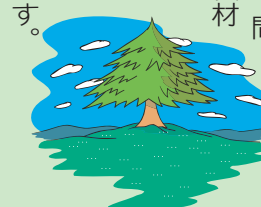
●**再利用が進んでいます**
家庭から出された牛乳パックは、市や店舗の資源回収により全国約50カ所の製紙工場へ送られて、主にトイレットペーパーなどの家庭用紙製品に生まれ変わっています。



す。1個のトイレットペーパーは6枚のパックからつくられています。

●**何からできているの？**
飲料用の紙パックは、北欧やアメリカなどの針葉樹が原料で、間伐材や製材されたときに出る端材などでつくられています。

●**再生品を利用しましょう！**
繊維が長くとても上質なパルプで、液体物を入れる容器として普及してきました。リサイクルするだけでなく、日々の生活の中で再生品を使うことも大切なエコ生活です。各種の再生品には牛乳パック再利用マークが表示されていますので、お店でマーク表示商品を探してみることも面白い物の楽しみの一つにしてみてもいかがでしょうか？



杵築市議会議長

小春 稔

合併4年目、一体感も醸成
執行部とともに一層の努力を

市民の皆様方には、ご家族お揃いで輝かしい新春をお迎えの事と心からお慶び申し上げます。年頭にあたり市議会を代表して謹んでご挨拶申し上げます。市民の皆さまには、希望に満ちた穏やかな新年をお迎えのこととお慶び申し上げます。年頭にあたり市議会活動に対する深いご理解と温かいご支援を賜り、心より深く感謝申し上げます。

さて、昨年の日本の国内を振り返ってみますと雇用問題、景気問題、年金問題、教育問題、食の安全性の問題など難問が山積しており、特に食品偽装の発生は後を絶たず経営者としての経営理念をも疑うと同時に、改めて食品の安全確保を考えさせられた年でもありました。

また、世界的な金融危機の影響等により、新規卒卒者の採用内定取消しや派遣労働者期間工等の非正規労働者等を



中心に大量離職が発生しており、当市においてもその影響は大であり今後国をあげてその対応に取組まなければなりません。

そのような中、第63回国民体育大会大分国体では卓球競技が杵築市文化体育館で開催され多くの市民の方の協力を頂き「おもてなしの心」をモットーに各県選手をお迎えし成功裏に終了することができました。各種競技においても地元出身選手が活躍され明るい話題もありました。

合併して3年が経過し、各種行事や交流会を通じ一体感の醸成も一定程度進展しているところであり、複雑多様化する行政需要をできるかぎり反映していくよう、限られた市財政の中ではありますが、新市まちづくりのための施策は着実に前進させていかなければなりません。

厳しい状況下ではありますが、本年も市議会一丸となつて執行部と共に一層の努力を致す所存であります。どうか市民皆様方の温かいご支援とご協力を賜りますよう、心からお願い申し上げます。

最後に市民の皆様方のご多幸と、杵築市の発展を祈念し年頭のご挨拶と致します。

杵築市長

八坂恭介

「ピンチをチャンスに」
今年も『愛郷夢限』市政に取り組みます

新年明けましておめでとうございます。

市民の皆様には心新たに夢と希望をもって新春をお迎えのこととお慶び申し上げます。「心一つにがんばる輪」をスローガンに、愛郷一念の想いで市民皆さんのお力と議員各位のご協力ご支援で市政に真摯に取り組んでまいりました。

昨年は、大分県にとりましては四十二年ぶりの二巡目、第六十三回国民体育大会おおいした国体を開催、当市では卓球競技が新装となった文化体育館で行われ、全国各地から多くの方々にお越しいただきました。

少年男子の部では、当市藤ノ川区出身の松原公家（明豊高二年）君の活躍もあり、会場は連日満員の盛況の中、五十七年ぶりに大分県チームが準優勝しています。多くの市民ボランティアのお陰で素晴らしい大会となりました。心よ

り感謝とお礼を申し上げます。

さて、合併しての課題であります「健全行財政改革推進のまちづくり」につきましては、平成十九年度の決算において、主要基金残高の目標額約三十億円に対し達成額約三十七億円で、約七億円を上積みすることができました。平成二十年度においても三十億円以上を保持できる見込みです。

しかし、昨年末からアメリカの金融恐慌に端を発し、ドル安・円高による影響で景気は疲弊しています。当市でも誘致優良企業の派遣社員の解雇や中・小零細企業も金融の引き締め等で資金繰りが思うに任せず、已む無く廃業する企業もありました。年末年始を控えたこの時期に、解雇により住む所がなくなるといふ現実を見たとき、行政で何か出来ることはないかとの思いから、先ず緊急雇用等対策本部を立ち上げました。そして、住まいの確保や雇用問題などの取り組みが早かったこともあり、全国のマスコミ各社に取り上げられ、その反響の大きさには驚くばかりです。ふるさとを想う多くの方々や杵築にゆかりの無い方々から、「誇りに思う。」「素早い行動と勇氣に涙ができました。」「感動し

ました。」「義援金を送りたい。」「等の励ましのメールや手紙をいただきました。」「方、市民の血税の使い道としては如何なものか。」「愚策に過ぎない。」「等のご意見もいただいています。真摯に受け止めてまいります。

今年も引き続き、厳しい不況が続くものと思われませんが、ピンチをチャンスに変える気概を持ち、そして「心一つにがんばる輪」の「輪」を『和』に進化させるよう、愛郷夢限を旨にがんばります。どうか市民の皆様には温かいご指導、ご鞭撻を心からお願ひ申し上げます。

背景の写真『一松邸より杵築城を望む』（平成20年8月21日撮影）

税の申告

期限までお忘れずに。

市県民税、国民健康保険税、介護保険料、長寿医療保険料の申告は3月16日までに済ませましょう。

- 所得税の確定申告と納税は3月16日(月)まで
- 個人事業者の消費税及び地方消費税の確定申告と納税は3月31日(火)まで

税務課市民税係
電話0978-62-3131
(内線128・129・130)

所得や収入の申告は、市県民税や国民健康保険税・介護保険料及び長寿医療保険料などの税額・保険料額を正しく算出するための基礎資料となる大切なものです。

また、期限までに申告をしないと保育園の入園や金融機関からの融資、被扶養者認定の際などに必要な証明書を発行できない場合もあります。

また、国民健康保険税や長寿医療保険料の軽減対象世帯の判定を行う際にも、対象世帯から除外されます。

申告会場や日程を確認のうえ、3月16日(月)までに必ず申告してください。

※申告書にはA様式とB様式

の二種類があります。

A様式は、従来どおり総合課税の事業所得(営業等・農業のある人や、給与・年金・一時所得のある人等が対象でA様式)のみの提出になります。

B様式は、分離課税の譲渡所得や山林所得のある人が対象となります。B様式を提出する人は、必ずA様式とセットで提出していただくことになります。なお、B様式は税務課に配置していますので、お尋ねください。

申告が必要な人は

申告に必要なもの

▼平成21年1月1日現在、杵築市内に住んでいた人で平成20年1月1日から平成20年12月31日までに所得(収入)のあった人。ただし、国民健康保険、長寿医療保険の加入者は、収入の有無に関係なく申告をしてください。

▼同一世帯内に所得者が二人以上いるときは、各所得者ごとに申告をしてください。

▼所得税の確定申告をした人は、この申告をする必要はありません。

◎営業や事業所得のある人

一年間の売上額、仕入額、必要経費等のわかる書類

◎農業所得のある人

作付品目、作付面積及び市場等への出荷状況のわかる書類、その他必要経費の領収書等を持参してください。

◎給与収入のある人

源泉徴収票、又は事業主の支払証明書

◎年金収入のある人

社会保険庁等から送付されてきた源泉徴収票

■扶養控除：ご家族の中で扶養控除の対象者がいる場合には、忘れずに扶養控除申告をしてください(所得税がかからない場合でも申告が必要です)。

■生命保険料、地震・損害保険料及び社会保険料等の支払証明書

■高額な医療費(年間の医療費が10万円程度以上)を支払っている場合は、その領収書

■印かん

■国民年金保険料の証明書

平成20年中に納付した国民年金保険料の納付証明書又は領収書が証明書類になります。納付証明書の再発行などは左記にお問合せください。

問合先：別府社会保険事務所
電話0977-225111

●所得税の確定申告は、杵築地区では2月16日より杵築庁舎1階会議室で、山香地区及び大田地区では、左記日程により随時受付をいたします。

なお、会場によっては混雑を解消するため地区指定を設けます。詳しくは、後日送付します。詳しくは、後日送付します。詳しくは、後日送付します。

別府税務署が確定申告センター開設

平成20年分の申告所得税・個人事業者の消費税・地方消費税及び贈与税の申告書の記載相談及び申告書の受付等を行う確定申告センターが開設されます。

●期間

平成21年2月16日(月)～3月16日(月)(土曜日、日曜日及び祝日を除く)午前9時から午後4時まで。

●場所：N.T.T別府ビル2階(別府税務署横)

●問合せ先：別府税務署(電話0977-232111)

インターネットでも確定申告ができます

「国税電子申告・納税システム(e-tax)」を利用することにより、国税に関する各種手続(①所得税、法人税、消費税、酒税及び印紙税の申告、②全ての国税の納税、③法定調

書の提出などの申請・届出等)が自宅や事務所にいながらにしてインターネット等で行うことができます。

e-taxに関する詳細については、ホームページをご覧ください。

<http://www.e-tax.nta.go.jp>

◆事業主の方へ

平成21年1月1日現在、杵築市に住所がある方又は居住している方で、平成20年中に給料・賃金・賞与などの支払いをした人がいる場合は、給与

支払報告書を2部作成し、2月2日(月)までに税務課まで提出してください。

今年も申告
必要・住宅
借入金等特
別税額控除

◎所得税から控除しきれなかった分は、住民税(所得割額)から控除されます。

税源移譲の実施に伴い、平成19年分以降の所得税が減少したことにより、住宅借入金

等特別控除限度額が所得税額より大きくなり、所得税から控除しきれなくなる場合があります。このため、平成11年から平成18年までに入居した方に限り、申告により平成20年度～28年度までの住民税(所得割額)を減額する経過措置が設けられています。

対象：次の①又は②に該当する方

①税源移譲により所得税が減少した結果、住宅ローン控除可能額(控除限度額)が所得税

額より大きくなり、控除しきれなかった人

②税源移譲前から住宅ローン控除可能額の方が所得税額より大きかったが、税源移譲により控除しきれない額が大きくなった方

申告：3月16日(月)までに「住宅借入金等特別税額控除申告書」を提出してください。

①年末調整のみで、確定申告をしない方は、市役所税務課で申告してください。(源泉徴収票及び住宅ローンの年末残

出張申告カレンダー

下記の日程で出張受付をいたします。都合のよい場所・日程にて申告してください。

期日	午前(9:00～12:00)	午後(13:30～16:30)
1/29(木)	大内地区公民館	八坂地区公民館
1/30(金)	守江公民館	奈多公民館
2/2 (月)	北杵築地区公民館	東地区公民館
2/5 (木)	白木原老人軽作業所 西俣水生活改善センター	笠口老人憩いの家 下波多方公民館
2/6 (金)	小野地区集会所 永松生活改善センター	上杵掛農業支援センター 下杵掛公民館
2/9 (月)	大田庁舎※	大田庁舎※
2/10(火)	大田庁舎※	大田庁舎※
2/12(木)	下公民館※※	下公民館※※
2/13(金)	向野地区公民館※※	向野地区公民館※※
2/16(月)	立石地区公民館※※	立石地区公民館※※
2/17(火)	立石地区公民館※※	立石地区公民館※※
2/18(水)	山浦地区公民館※※	山浦地区公民館※※
2/19(木)	山浦地区公民館※※	山浦地区公民館※※
2/20(金)	上地区公民館※※	上地区公民館※※
2/23(月)	上地区公民館※※	上地区公民館※※
2/24(火)	東山香地区公民館※※	東山香地区公民館※※
2/25(水)	東山香地区公民館※※	東山香地区公民館※※
2/26(木)	山香庁舎※※	山香庁舎※※
2/27(金)	山香庁舎※※	山香庁舎※※
3/2 (月)	山香庁舎※※	山香庁舎※※
3/3 (火)	山香庁舎※※	山香庁舎※※
3/4 (水)	山香庁舎※※	山香庁舎※※

※・・確定申告もあわせて受付します。
※※・・確定申告もあわせて受付します。また地区指定を行いますので後日配布する回覧文書でご確認願います。

●平成21年度から長寿医療保険料の支払い方法を、希望により年金からの天引きから口座振替に変更するための要件が見直されました。なお、対象者には1月上旬に直接通知します(4月の年金から天引きを停止するためには1月30日までにお手続きが必要です)。

立石地区で一人で暮らしている塔鼻ツネさん(82)は、月に3回開催される生け花教室を楽しみにしている。そして、その作品を40年以上も飾り続けてきたのが、今年3月に閉校になる北部中学校だ。

ツネさんは、たばこやお酒を売る商店を経営しながら、4人の子どもを育ててきた。その一人には、杵築高校で10年間、硬式野球部の指導に携わった塔鼻充氏(現大分工業高等学校教諭)も

それぞれの閉校物語

episode 1

学校統廃合を取り巻く人間模様。

今年3月、山香中学校、上中学校、北部中学校は廃止となり、新「山香中学校」が誕生する。これまで学校を支えてきた方々のお話をお伺いしながら、それぞれの「閉校物語」を綴る(3回シリーズ)。



北部中学校をバックに笑顔の塔鼻ツネさん。平成20年11月23日(日)に開催された閉校記念式典後に撮影。

お構いなしだけど。」とツネさん。

閉校記念式典、実娘の金丸昭子さんに連れられ、感謝状贈呈式に臨んだ。ツネさんの顔は凛々しくて、誇らし気だった。

「閉校は寂しいけど、時代の流れだからしょうがないわね。」と淡々と話していたツネさん。閉校のその日まで、まるで、日課のように続く

ことだろう。

四十九年の歴史に幕

北部中学校はいまから49年前の昭和34年10月にそれまでの山浦中学校、立石中学校が統廃合して誕生した。ピーク時には400人ほどだった生徒数も、現在は54人となっている。

今年3月の閉校を前に有志が集まり、同校の伝統を後世に残そうと、閉校記念事業実行委員会(松原保則実行委員長)が結成され、す

でに中学校の校庭には記念碑が建立された。

11月23日に開催された閉校記念式典には多くの関係者が詰めかけ、盛大に、厳粛に挙行された。また終了後には、同校の文化祭が開催され、保護者はもちろん、地域住民が、子どもたちの成長を見守った。

北部中学校伝説の「優勝旗まつり」

開校当時教鞭を取っていた船木晴男さん(写真)から、

いる。

昔から草花が大好きだったツネさんは、今から40年以上前、地元の生け花教室に通うようになり、ふとしたきっかけで、自身が制作した作品を、子どもの通う北部中学校に飾るようになった。

以前は教室でいけた花をいったん抜き取って、翌日持参し、学校備付の花器に付け替えていたが、最近は、歩行に杖が必要のため、タクシーで持参したりすることも。

北部中学校長の小西展子さん(写真)は、そんなツネ

興味深い当時のエピソードを頂いた。時代が偲ばれる。

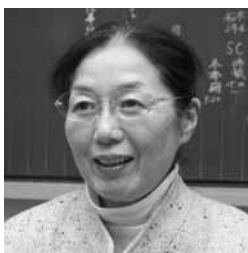
「昭和33年、私は北部中学校の前身となる立石中学校に新任教諭として配属されました。学校では体育や音楽活動など、特色ある学校づくりに取り組もうとしていました。北部中学校が誕生した昭和34年、速見郡中学校駅伝競走大会で見事優勝を果たし、その後昭和41年まで8年連続優勝の快挙も成し遂げることができたほどです。ある年、野球やバレー、卓球なども相次いで郡優勝を果たし、校内に優勝旗が並べられたことから『優勝旗まつり』を開催することになったのです。日曜日だったかな。グラウンドの中央に優勝旗を並べ、取り囲むように教師、生徒、保護者が集まって、皆で豚汁を頬ばったことを覚えています。」

当日、生徒の一人として参加した阿部正徳さん(写真)



船木晴男さん

さんが慕う話し相手の一人。



北部中学校長の小西展子さん

「北部中学校に初めて赴任した昭和54年が塔鼻さんとの最初の出会いでした。最初はあまりにも堂々と職員室にお越しでしたので『どなた様?』という感じでした(笑)。4年前に校長として再赴任したとき、覚えていてくださったんです。嬉しかったですね。ツネさんはいつも、身の回りのこと、昔話、学校のことなどを、大きな声で、ゆつくりと、楽しそうに話して、自宅へ戻られます。でも、40年以上も続くなんて滅多にできることじゃないですね。」

そんなツネさんには、入學式や卒業式、体育祭などの折、案内状が届くという。学校側からの感謝の気持ちがかがえる。

「地元出身の先生も少なくなつたから、転任直後は『誰だ、このオバちゃん?』といふかしげな表情を見せる先生もたまにいるね。私は



阿部正徳さん

からも同様の証言を頂いた。「優勝旗まつりは僕が中学3年生のときでした。懐かしいですね。その年の郡駅伝大会は昭和35年12月11日。選手宣誓をしたので、その日付を忘れたことはありません(笑)。小雨でした。一度も首位を渡すことなく、6区間中、4区間で区間賞を勝ち取るレースでした。苦しかった練習の日々は今でも忘れられません。」

今となつては楽しい思い出の数々。それぞれの胸の中に。(次号へ続く)

みなさんの思い出をお寄せください!

北部中学校、上中学校、山香中学校にまつわる楽しいエピソードを編集部までお寄せください。(すべてを掲載できない場合がございます。)了承願います。

放課後児童クラブの入会申込みについて

放課後児童クラブは、保護者が労働等により昼間家庭にいない小学校1年生から3年生の児童、その他健全育成上指導を要する児童に対し、適切な遊びや生活の場を与え、指導員が活動の指導をするものです。杵築市直営の放課後児童クラブは2箇所あり、概要は下記のとおりです。

各クラブの運営形態(①場所②活動時間③休業日④指導員数⑤一人当たり負担金⑥定員)

▼すこやかクラブ・・①杵築市児童館内(児童クラブ室)②月曜日から金曜日までの放課後から午後6時まで、土曜日及び長期休暇は午前8時から午後6時まで③日曜日、国民の祝日、年末年始(12月29日から1月3日まで)④2名⑤月額2,900円、おやつ代1,100円の合計4,000円(活動内容により別途徴収することもあります)⑥概ね36人

▼のびやかクラブ・・①杵築小学校内②月曜日から金曜日までの放課後から午後6時まで、土曜日及び長期休暇は午前8時から午後6時まで③日曜日、国民の祝日、年末年始(12月29日から1月3日まで)④3名⑤月額2,900円、おやつ代1,100円の合計4,000円(活動内容により別途徴収することもあります)⑥概ね36人

申込み方法・・平成21年度(平成21年4月から)入会希望の方は、児童クラブ入会申請書に入会希望クラブ名を記入の上申込みをしてください。

提出書類・・児童クラブ入会申請書、保護者の就労証明書(保育園入園申込みに添付する就労証明書があれば、その写しでもよいです)。※入会申請書、就労証明書は杵築庁舎杵築児童係、杵築市児童館、山香庁舎子育て支援課、大田庁舎福祉課にあります。

提出場所・・杵築庁舎杵築児童係、山香庁舎子育て支援課、大田庁舎福祉課

申込期限・・平成21年2月13日(金)

対象児童・・小学校1年生から3年生の児童

注意・・①定員の関係で希望するクラブに入会できない場合があります②年度途中の入会も可能ですが、児童数により入会できない場合もあります③原則小学校3年生までは同じクラブでの活動になります。

問合せ先・・子育て支援課児童保育係(山香庁舎・内線 164) 杵築児童係(杵築庁舎・内線166)、杵築市児童館(62-6250)

保育園の入園者の申込みを受け付けます

保育園は、保護者が就労や病気、その他の事情で家庭において児童を十分に保育することができない場合に保護者に代わって保育する児童福祉施設です。

入園基準

- ①父母が就労していること
- ②父母が求職していること
- ③母親が妊娠中又は出産後間がないこと
- ④父母が病気やケガをしたり、心身に障害があること
- ⑤家庭内に病人がいて父母がその看護にあたっていること等

当日持参するもの

- ①申込書(現況報告書)
- ②平成20年分源泉徴収票(コピー可)
- ③印鑑
- ④平成20年分市簡易申告書の写し等
- ⑤父母の就労証明書等

受付日時及び受付場所

▼大田地区会場・・大田庁舎1階会議室

- ①大田保育園・・1月15日(木)9時～12時

▼杵築地区会場・・杵築庁舎1階会議室

- ②大正保育園・・1月19日(月)9時～12時
- ③浄願寺保育園・・1月19日(月)13時～16時
- ④恵城保育園・・1月20日(火)9時～12時
- ⑤松栄保育園・・1月20日(火)13時～16時
- ⑥中央保育園・・1月21日(水)9時～12時
- ⑦市外の保育園・・1月21日(水)13時～16時

▼山香地区会場・・山香庁舎子育て支援課

- ⑧上保育園・・1月22日(木)9時～12時
- ⑨山浦保育園・・1月22日(木)9時～12時
- ⑩山香保育園・・1月22日(木)13時～16時
- ⑪立石保育園・・1月23日(金)9時～12時
- ⑫東保育園・・1月23日(金)13時～16時
- ⑬市外の保育園・・1月23日(金)13時～16時

※都合により上記日程に来られない方は、2月20日(金)まで山香庁舎子育て支援課、杵築庁舎福祉保健部窓口(杵築児童係)又は大田庁舎福祉課にて随時受付をしています。なお、必要書類に不備がある場合は、受理できませんのであらかじめ準備しておいてください。

問合せ先

子育て支援課児童保育係(山香庁舎・電話0977-75-2408)、福祉保健部窓口杵築児童係(杵築庁舎・電話0978-62-3131・内線167)、福祉課大田福祉係(大田庁舎・電話0978-52-2222・内線132)

公園整備に関するご意見を募集します

杵築市には、「城山公園」「甲尾山公園」「横岳自然公園」など、多くの公園がありますが、生活の多様化や少子化などにより利用者が減少しつつあります。そこで、市民を対象に後世へ継承する百年先を見据えた公園整備のご要望、ご意見、意匠(アイデア)等を広く募集します。

募集期間・・平成21年1月5日(月)～3月25日(水)

提出方法・・郵便、ファックス、電子メール、窓口への書面(書式は自由)で市役所建設課宛てお送りください。口頭や電話による意見募集は行いません。

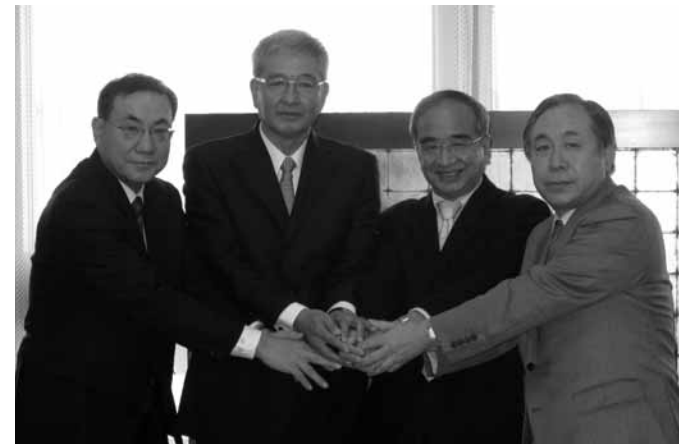
特典・・応募者の氏名や住所を明記された皆様には、「朝顔の種」(4月下旬頃)、「桜、キンモクセイの苗木」(10月上旬頃)、「水生用ハス一株」(数量限定)を無料進呈します(応募者1人に1点ずつ)。また、ご意見をもとにした意見交換会や今後の公園整備に協働を希望される方も、連絡先を明記願います。

応募先

〒873-0001 杵築市大字杵築377番地1 杵築市役所建設課都市計画係 TEL0978-62-3131 FAX0978-66-1033 電子メールkensetu@city.kitsuki.lg.jp

株式会社デンケンが新工場の建設を表明

医療用電気温熱マットに使う「線面発熱体」の製造を計画



半導体の製造・検査などを手掛ける株式会社デンケン(本社・由布市、石井四郎社長)が、杵築市に新工場を建設する計画であることを明らかにしました(写真は11月28日に大分県庁で行われた工場新設表明式のもよう。写真右から八坂恭介杵築市長、広瀬勝貞大分県知事、石井四郎社長、ゼオン化成の小倉由郎社長)。製品の開発元のゼオン化成から事業譲渡を受け、医療用電気温熱マットなどに使う「線面発熱体」の製造に乗り出すため、平成21年4月から稼働させる予定。総投資額は約5億円。

人権作文・標語受賞者

人権フェスティバル(12月6日)で表彰

【入権作文】最優秀賞▼安部和馬(上小5年) 荷宮瞳(北杵築小3年) 藤本真由(護江小2年) 清末実佑(大内小4年) 山本康代(八坂小6年) 中根愛梨(東小1年) 小松美結(山香中1年) 伊藤千弘(杵築中2年) 布木剛士(杵築中3年) 安部英里子(杵築高1年) 西智恵(杵築高2年) 田代桜子(杵築高3年) 優秀賞▼和田彩花(山浦小5年) 友岡恵美理(立石小2年) 小春丞真(北杵築小4年) 伊瀬未優(豊洋小3年) 工藤杏那(護江小6年) 秦さくら子(大内小1年) 小笠原里胡(大内小2年) 藤原優樹(八坂小1年) 加藤里佳(八坂小4年) 本多未来(東小5年) 末廣美砂(杵築小6年) 吉廣勇佑(大田中2年) 田多千晃(大田中3年) 竹村桜(宗近中1年) 山本莉奈(宗近中2年) 二宮佑介(宗近中3年) 渡邊章(杵築中1年) 吉岡千江(杵築高1年) 山本梨加(杵築高2年) 掬月青華(杵築高3年) 諸富早紀(杵築高3年)

【入権標語】最優秀賞▼佐藤千香子(向野小6年) 永富萌絵(東山香小1年) 竹林若(東山香小3年) 木村萌々香(山香小2年) 小笠原知花(大内小4年) 池辺和樹(大内小5年) 坂本由紀(大田中1年) 松原未歩(宗近中2年) 田中萌(杵築中3年) 三浦早央里(杵築高1年) 渡邊宗平(杵築高2年) 宮原佑樹(杵築高3年) 平田はつみ(一般・原南) 優秀賞▼河野伸好(田原小) 小野分校2年 宮川鉄平(田原小5年) 川野渚(向野小1年) 阿部華子(向野小3年) 宇都宮凱斗(向野小4年) 小崎真歩(山香小5年) 田中瑞希(北杵築小6年) 後藤光輝(護江小1年) 福岡大知(大内小2年) 高橋芽愛(大内小3年) 手嶋このみ(杵築小4年) 橋元利奈(大田中2年) 宇留嶋恵美(大田中3年) 糸永由佳里(山香中2年) 佐藤和正(山香中3年) 小俣昂平(杵築中1年) 中原知奈美(杵築中1年) 鹿嶋由紀(山香農高3年) 田邊啓太(杵築高1年) 河野世里香(杵築高1年) 脇坂美帆(杵築高2年) 富部彰太(杵築高3年) 八松豊光(一般・上香掛)

※敬称略

生活環境課からごみの出し方に関する大事な情報です。

平成21年4月1日から資源ごみの出し方が一部変わります！

『資源びんの日』ができます！

●大田地区は資源ごみの日と資源びんの日が同じになりますので、今までの出し方と特に変わりはありません。

資源びんの日には、今まで資源ごみの日に出していたびんだけを出してもらうことになります。袋は今までどおり**資源ごみの袋**に入れて出してください。ただし、ビールびん・一升びんは今までどおり指定ごみ袋対象外です。油びん・化粧びん・ドレッシングのびん等の資源化できないびんは今までどおり、**もやさないごみの日**にお出ください。従って、平成21年4月1日から資源ごみの日にびんは出せません。

資源びんの日には月1回で、杵築及び山香地区は水曜1週か2週目のどちらかになります。(地区により異なります。)これに伴い、もやさないごみの日は月2回から月1回になり、水曜3週か4週目のどちらかになります。詳しくは3月に配布する『ごみ収集カレンダー』をご覧ください。



栄養ドリンクのびんは、「資源びん」です。「資源ごみ」の袋に入れてお出ください。

『資源びんの日』とは資源化できるびんだけを出す日です。

飲料びん・栄養ドリンクのびん・酒びん等 資源ごみの袋に入れて資源びんの日に出す

ビールびん・一升びん 指定袋対象外 資源びんの日にもそのまま出す

油びん・化粧びん・ドレッシングのびん等 もやさないごみの袋に入れ、もやさないごみの日に出す

缶はまとめて出すことができるようになります！

今まで、缶はアルミ缶・スチール缶・その他の缶に分けて、別々の資源ごみの袋に入れて出していただいていたが、平成21年4月1日からこれらはまとめて資源ごみの袋に入れ、資源ごみの日に出してよくなります。詳しくは3月に配布する『ごみの分け方出し方』をご覧ください。

詳しくは杵築市役所生活環境課(電話0978-62-3131)まで

杵築城下町観光の新たな拠点が誕生します！

杵築市観光交流センター「きつき衆楽観」 2009年1月1日(木)12時OPEN!

※12月16日(火)撮影



杵築市観光交流センター きつき衆楽観

杵築市大字杵築398番地1
TEL0978-66-1112
FAX0978-66-1115



●1月は・
藤千代之助劇団
きつき衆楽観
乞うご期待！

杵築市役所から西に100メートル、新たな観光拠点施設が完成、平成21年1月1日(木)12時にオープンします。その名も「きつき衆楽観(しゅうれくかん)」。大衆演劇やミニコンサート等が楽しめる舞台のほか、ギャラリィや観光交流スペース、売店や食堂などが皆さんのお越しをお待ちしております。

▼オープニングイベント
振る舞い酒(1日)、筆入れ(2日)、餅つき大会(3日)、七草粥まつり(7日)

「広報きつき」に引き続き、平成21年4月から！ 市ホームページでも 広告事業を開始します

杵築市公式ホームページのトップページにバナー広告を掲載する事業を平成21年4月より開始いたします。ぜひご検討ください。

- 掲載開始・・・平成21年4月1日
 - 掲載料・・・1枠につき1月当たり5,000円(税込)
 - 連続して掲載できる期間・・・各年度最大12月
 - 広告寸法・・・上下51ピクセル×左右165ピクセル(アニメ効果は不可)
 - 掲載するページ・・・杵築市ホームページトップページ
 - ホームページアドレス・・・http://www.city.kitsuki.lg.jp
 - 応募締切・・・平成21年2月27日(金)
 - 決定・・・応募者多数の場合は抽選
 - アクセス件数・・・1カ月平均15,000アクセス
- ※詳しい応募要項は、杵築市ホームページをご覧ください。

広告はこの位置です

バナー広告のサイズ
165ピクセル×51ピクセル

ひと月の広告料 5,000円

[問]秘書広報課(TEL0978-62-3131)

川野昭信さんが
全国体育指導委員連合
より感謝状を受賞



川野昭信さん

川野昭信さん(年田)が30年以上にわたる杵築市体育指導委員としての功績を認められ、このほど社団法人

全国体育指導委員連合から感謝状を受賞しました。川野さんは、昭和53年に杵築市体育指導委員に任命され、スポーツを通じて地域住民の心身の健全な発達や、明るく豊かで活力に満ちた社会の形成に寄与しています。

現在は、体育指導委員25名の会長として、体を動かすことの楽しさ、人と人との交流の大切さを広め、地域におけるスポーツ活動を推進中です。

矢野エツ子さんが
総務大臣表彰を受賞



矢野エツ子さん

矢野エツ子さん(西納屋)がこのほど、永年の地域防火活動を評価され総務大臣表彰を受賞しました。矢野さんは、昭和54年に

杵築市漁協杵築支所漁協婦人部消防隊へ入隊、率先して地域での防火活動に参加し、平成9年には同消防隊長に、平成15年には大分県婦人防火クラブ連合会の副会長に就任し、地域の安全確保に多大な貢献をしています。現在では、県内会員約2千2百人の取りまとめや、連絡調整役として、大分県内の火災予防思想の普及等に尽力されるなど、地域防災力向上の牽引者として活躍中です。

『雪遊び達人ブック』

●雪遊び達人倶楽部編著／いかだ社
雪が降ったら外へ遊びにいこう！みんなのできる雪遊びや、かまぐらのつくりかたなどを楽しいイラストといっしょに紹介。雪や氷を使った実験・観察の方法も教えます。今度雪が降ったら、皆で雪遊びしてみませんか。



今月の特集

『新年です！なにかひとつ新しいことをはじめてみませんか？
年の終わりに 今年もがんばったぞっ！
と思えるように』

- 「竹炭をやく 生かす伸ばす」
山梨県・身延竹炭企業組合編（創森社）
- 「絵本と童話の作り方」
なかえよしを（長崎出版株式会社）
- 「入門 お茶の作法」茶の湯文化普及研究会（西東社）
- 「60歳からのフランス語入門」滝沢隆幸（三修社）
- 「日本全国絶景列車の旅」櫻井寛（世界文化社）他

話題の新聞から役立つ文献まで！

図書館だより

〔平成21年1月〕

杵築市立図書館 TEL0978-62-4362
山香図書室 TEL0977-75-1055
大田図書室 TEL0978-52-3111
〔市立図書館携帯サイト〕
<http://www.library.city.kitsuki.oita.jp/m>



あけまして
おめでとうございます
本年もどうぞよろしく
お願いいたします

●今年もより多くの本と皆さんの橋渡しができたらと思っています。スタッフ一同ご来館をお待ちしております。

今月の新着本（●は児童書）

【杵築図書館】●「哲学するって、こんなこと？」篠原駿一郎（未知谷）●「びっくり！おもしろ紙遊び」立花愛子（チャイルド本社）●「なぜ宇宙は人類をつくったのか」桜井邦朋（祥伝社）●「チェンジング・ブルー」北方謙三（集英社）●「バターを使わずオリブオイルでつくろお菓子とパン」青木敦子（扶桑社）●「おせいちつかのおしよ」うがつわたなべあや（佼成出版社）●「ゆきぐにれっしやだいさくせん」よこみぞえい（小峰書店）〔山香図書室〕●「お悩み解決！在宅介護虎の巻」北國新聞社出版局編集（北國新聞社）●「しきたり以前の冠婚葬祭の常識」市田ひろみ（講談社）〔大田図書室〕●「汚れ役」鈴木哲夫（講談社）●「在日の恋人」高嶺格（河出書房新社）他多数入荷

定額給付金の給付をよそおった
「振り込め詐欺」や
「個人情報の詐取」に
ご注意ください。



総務省

今般、与党において決定された「定額給付金」については、住民の皆様へのご連絡や給付を行う段階ではありません。具体的な給付の方法などが決まり次第、速やかに広報いたします。

- 市区町村や総務省などがATM（銀行・コンビニなどの現金自動預払機）の操作をお願いすることは、絶対にありません。
- ATMを自分で操作して、他人からお金を振り込んでもらうことは絶対にできません。
- 市区町村や総務省などが、「定額給付金」の給付のために、手数料などの振込を求めることは絶対にありません。
- 現時点で、市区町村や総務省などが住民の皆様の世界構成や銀行口座の番号などの個人情報を照会することは絶対にありません。

財政

平成20年4月1日～
平成20年9月30日

予算執行状況

「杵築市財政状況の公表に関する条例」（条例第46号）に基づき、杵築市の財政状況を公表します。

一般会計歳入歳出予算執行状況		
歳入	予算現額	収入済額
地方交付税	5,935,363千円	4,377,080千円
市税	3,151,373千円	2,005,519千円
市債	2,255,809千円	4,300千円
国庫支出金	1,732,782千円	363,629千円
県支出金	1,698,051千円	478,352千円
その他	2,699,365千円	1,149,802千円
合計	17,472,743千円	8,378,682千円
歳出	予算現額	支出済額
民生費	4,031,411千円	1,368,814千円
教育費	2,508,515千円	718,880千円
公債費	2,538,706千円	1,207,730千円
総務費	2,489,728千円	698,461千円
農林水産業費	1,699,202千円	479,963千円
土木費	1,510,594千円	247,713千円
衛生費	1,224,593千円	360,167千円
その他	1,469,994千円	595,145千円
合計	17,472,743千円	5,676,874千円
国民健康保険特別会計		
予算現額	収入済額	1,281,765千円
4,115,007千円	支出済額	1,595,336千円
簡易水道事業特別会計		
予算現額	収入済額	20,149千円
262,088千円	支出済額	51,322千円
老人保健特別会計		
予算現額	収入済額	426,327千円
486,666千円	支出済額	414,297千円
城下町保存対策事業特別会計		
予算現額	収入済額	691千円
2,126千円	支出済額	4千円
公共下水道事業特別会計		
予算現額	収入済額	40,935千円
937,905千円	支出済額	237,896千円
介護保険特別会計		
予算現額	収入済額	1,359,923千円
3,143,254千円	支出済額	1,344,765千円
地域包括支援センター事業特別会計		
予算現額	収入済額	21,508千円
57,160千円	支出済額	18,254千円
後期高齢者医療事業特別会計		
予算現額	収入済額	108,027千円
377,093千円	支出済額	105,117千円

※収益的収支・・・「収益」は料金収入が主体、「費用」はサービス提供に要する経費、支払利息、建物等の固定資産の減価償却費等が計上されます。
※資本的収支・・・住民サービスを維持するほか、諸施設の整備、拡充等の資産の取得に要する経費などが計上されます。
[全般]数値は千円未満を四捨五入しています。そのため合計額等が一致しない場合があることをご了承ください。

ケーブルテレビ事業特別会計		
予算現額	収入済額	168,788千円
374,240千円	支出済額	160,296千円
農業集落排水事業特別会計		
予算現額	収入済額	10,709千円
251,062千円	支出済額	113,607千円
特定環境保全公共下水道事業特別会計		
予算現額	収入済額	17,263千円
410,183千円	支出済額	131,035千円
水道事業会計		
▼予算現額		▼執行済額
収益的収支※	収益	396,671千円
	費用	200,129千円
資本的収支※	収入	118,735千円
	支出	0千円
153,004千円	326,105千円	40,453千円
市立山香病院事業会計		
▼予算現額		▼執行済額
収益的収支※	収益	2,710,452千円
	費用	1,075,929千円
資本的収支※	収入	1,236,404千円
	支出	0千円
141,239千円	247,276千円	144,006千円
工業用水道事業会計		
▼予算現額		▼執行済額
収益的収支※	収益	8,243千円
	費用	4,240千円
資本的収支※	収入	0千円
	支出	4,702千円
16,654千円	9,456千円	
地方債の現在高（一般会計）（平成20年9月30日現在）		
財政融資資金		11,852,591千円
郵政公社資金		2,378,246千円
銀行等金融機関		2,905,693千円
公営企業金融公庫		1,524,079千円
その他		349,290千円
合計		19,009,899千円
市有財産の状況（平成20年9月30日現在）		
公有財産（土地）		14,748,038㎡
公有財産（建物）		177,083㎡
物品		192台
基金		5,141,113千円
有価証券その他		523,555千円
市民一人当たりの負担状況（平成20年9月30日現在）		
市民税		29,756円
固定資産税		32,730円
軽自動車税		2,138円
市たばこ税		3,452円

●公営企業住宅金融公庫は平成20年10月1日より「地方公営企業等金融機構」に変わりました。

おおいた地域若者サポートステーション出張相談会のお知らせ

「おおいた地域若者サポートステーション」では、様々な理由で仕事ができずに悩んでいる若者(15歳～34歳程度)の自立へのお手伝いをしています。

昨年引き続き、今年度も日出町で「サポステフォーラム&出張相談会」を開催します。フォーラムでは、行政・学校・企業・若者自立支援団体等の代表を迎え、「若者の自立を支える地域社会を考える」をテーマにパネルディスカッションを行います。フォーラム後、キャリアカウンセラーと臨床心理士による個別相談会(対象はご本人及び保護者等)を開催します。

※相談会は、予約がなくても受け付けますが、予約された方を優先いたします。

日時：1月31日(土) 13:00～16:30(個別相談会は午後2時30分より開始します)

場所：日出町保健福祉センター(日出町大字藤原2277-1)

●お問い合わせや相談お申し込みは、おおいたサポステ(☎097-5332622)まで。

県営平尾台住宅入居者募集のお知らせ

募集住宅：県営平尾台住宅2A・1

場所：大字八坂2250番地13

構造：鉄筋コンクリート造4階建て(昭和58年築)

間取り：3DK(和6×2、和4.5、DK4.5)59.81㎡

家賃：15,100円(世帯構成・世帯合計所得による)

敷金：決定家賃の3カ月分

募集戸数：1部屋(34号室)

駐車場：1台のみ(要駐車場使用料)

※単身者は所定の条件に合致すれば入居可

申込期限：1月21日(水)17時必着

選考方法：書類審査のうえ申込者多数の場合は抽選

※入居資格、連帯保証人の条件及び申し込みに必要な書類等については、直接お問い合わせください。また、募集戸数については、災害その他の事情により増減する場合がありますのでご了承ください。

☎0978-623131(建設課住宅建築係)

行政書士会による無料相談会のお知らせ

日時：1月21日(水)13:00～16:00

場所：大分県行政書士会

相談内容：遺言、遺産相続、成年後見制度、不動産関連、建設業許可申請、交通事故自賠責保険金請求、内容証明、法人設立、車の登録、各種許認可ほか

☎097-5377089(大分県行政書士会)

求人情報(12月10日現在)

土木施工管理技士(1、2級)1人、施工管理業務1人、重機

すくすく1歳 平成20年1月生まれ



橋本 泰知くん
(南杵築・西下司区)
親・橋本正史さん
「これから、かわいい笑顔で、家族を幸せにしてね。1才おめでとう。」



中根 和ちゃん
(杵築・北浜区)
親・中根竜さん
「いつも笑顔のよりちゃん。これからもおねえちゃんと仲良くね。」

《すくすく1歳応募要項》2月号締切1月9日(金)写真の裏に住所・氏名(ふりがな)・性別・生年月日・電話番号を記入して秘書広報課まで。期限厳守でお願いします。※紙面の都合で、応募者全員を掲載できない場合もあります。また、このページはウェブ版市報にも掲載します。平成21年3月号に掲載希望の方は2月10日(火)までに申込みください。

おおいた地域若者サポートステーション出張相談会のお知らせ

大分県では、県の本庁及び県内地方機関において事務補助を行う臨時職員の採用候補者名簿登録試験を実施します。募集期間は平成20年12月15日(月)から平成21年1月13日(火)まで、試験日は平成21年2月1日(日)の予定です。

応募書式等は平成20年12月8日(月)から県のホームページに掲載し、県庁人事課や県の各振興局等でも配布しています。

☎097-5062311(大分県人事課)

http://www.pref.oita.jp/1120/rinj

労働局より障がい者就職面接会の開催のお知らせ

障がい者の就職の促進を図るため、障がい者と事業主を対象とした面接会を開催します。参加を希望する方は、最寄りのハローワークまでお問い合わせください。

日時：2月13日(金)午後2時

場所：別府国際コンベンションセンタービーコンプラザ「レブションホール」

祝お誕生

11月中受付分(親 行政区)

後藤 綺乃 (良巳) 羽根 葉 (雅) 梶原 朱花 (喜生) 阿部 壮鷲 (英一) 内田 悠翔 (猛生) 富田 龍心 (良太郎) 阿部 健聖 (勇氣) 土師 太陽 (祥一朗) 渡部 優理 (晋治) 永松 蓮 (孝) 傳法 瑛太 (慎之) 森崎 日和 (寿幸) 石井 琥 (雄一朗) 和田 混八 (光治) 里野 陽向 (秀明) 阿部 響葵 (充) 大村 守江

※この欄は希望者のみ掲載しています。



コミュニティバスは、積雪や凍結で運休する場合があります。ご注意ください。

企画財政課 電話0978-62-3131



ふすま・障子 安部畳店

この広報紙をお持ち込みの方は 当店価格より5%値引きします

工場・杵築市中島

☎(0978) 62-5690

三晃堂印刷様

麻生写真館様

ご冥福をお祈りいたします

南 初生 (西岳) 須賀 繁子 (宗近) 浅野 淳 (据場) 矢野 安男 (平尾台) 坂西 アヤ (東溝井) 植田 光照 (宗近) 阿部 キミ (西溝井) 大谷 時夫 (小野) 秋山 ツユ (東溝井) 宮本 竜二 (北の原) 豊田 君子 (下日指) 土肥 正明 (草場) 中西 正信 (篠原) 榎田 勝志 (灘手) 中根 トシエ (東納屋) 村井 シズ子 (勢場) 阿部 シズ (東畑部) 合田 喜馬男 (東納屋) 田邊 倉多 (今畑) 小田 金一 (長上) 楠本 アサエ (日指) 土田 アサノ (柚ノ迫) 野上 武光 (上査掛) 後藤 春義 (下査掛) 佐藤 豊士 (下市) 藤田 國都司 (東納屋) 鶴岡 一倫 (中津屋) 中根 シゲ子 (東納屋) 安部 マサ子 (日指)

※11月中受付分(行政区 享年) ※市報掲載を希望されていない方は掲載しておりません。

可広報 きつき に広告を掲載してみませんか？

この大きさを月10,000円

1枠 縦45mm×横90mm

【特典】5カ月続けて契約なら1カ月分無料で掲載します！

杵築市秘書広報課 ☎0978-62-3131(内線204)

平成21年度別杵速見地域広域市町村圏入札参加資格申請受付

平成21年度中に別杵速見地域広域市町村圏事務組合が行う入札の参加希望者を受付ます。

受付期間：2月1日(日)～28日(土)※郵送は2月28日必着

業種：物品、施設管理、建設工事、コンサルタント

申請条件：別府市の入札参加申請条件に準じます。

※その他詳細については別杵速見地域広域市町村圏事務組合までお問合せください。

☎0977-21-1111(別杵速見地域広域市町村圏事務組合／別府市役所4階)

高次脳機能障がい電話相談を行っています

高次脳機能障がいとは、交通事故や脳血管疾患(脳卒中など)により、脳損傷を経験した人が、記憶・注意・思考・言語などの知的な機能に障がいを抱え、生活に支障を来たことをいいます。高次脳機能障がいは、精神・心理面での障がいを中心となるため、外見上は障がいが目立たず、本人自身も障がいを十分に認識でき

ていないことがあります。外見からは分かりにくく、障がいを知らない人から誤解を受けやすいため、人間関係のトラブルを繰り返すことも多々あります。

大分県高次脳機能障がい支援拠点機関では専門家による無料相談を行っていますので、上記のような症状でお悩みの方はお電話ください。

●大分県高次脳機能障がい支援拠点機関(農協共済別府リハビリテーションセンター)内電話相談(直通) ☎0977-671838

年末年始に藤ヶ谷清掃センターへごみを持ち込む方へ

12月31日(水)から1月4日(日)に別府市にある広域処理場藤ヶ谷清掃センターへごみを持ち込まれる際は受け入れ日時にご注意ください。大掃除は早めに行いましょう。

▼もやさないごみ・粗大ごみ

●通常：月～土(祝日含む) 8:30～17:00

●右記期間例外：12月31日(水) 8:30～12:00、1月1日(木) 8:30～12:00、1月3日(土)はお休み、1月4日(日) 8:30～12:00

▼もやさないごみ・粗大ごみ

●通常：月～金(祝日含まない) 9:00～15:00

●右記期間：12月31日(水) 9:00～12:00、1月1日(木)～1月4日(日)はお休みします。

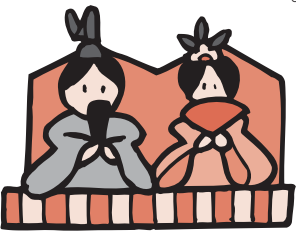
▼料金

0～80キログラム：無料、80～100キログラム：450円、以後20キログラム増えるごとに90円加算

☎0977-676111(藤ヶ谷清掃センター)

ひいな(雛)人形創作コンクール出品者を募集します

2月7日(土)から3月8日(日)までの30日間、「城下町杵築散策とひいな(雛)めぐり」を開催します。その中で行われる「ひいな(雛)人形創作コンクール」の出品者を募集いたします。



募集内容：雛に関するもので、作品の材質、寸法、色柄等は自由。※作品の搬入、搬出は各自でお願いします。

審査方法：出品期間中の来館入場者及び実行委員会審査員による投票

展示場所：南台武家屋敷「一松邸」

応募締切：1月30日(金)

☎0978-623131(商工観光課内 城下町杵築散策とひいな(雛)めぐり実行委員会事務局／内線173)

農業委員会委員選挙人名簿は選挙人の申請で登録します

平成21年1月1日現在で調製する農業委員会委員選挙人名簿は、「農業委員会委員選挙人名簿登載申請書」により選挙人の申請に基づいて作成します。申請書は、12月中旬に区長を経由して配布されます。

選挙権を有する人の範囲は、杵築市に住所を有する年齢20歳以上の人で、次のいずれかに該当する人です。

- ①10アール以上の農地につき耕作の業務を営む人
- ②10アール以上の農地につき耕作の業務を営む者の同居の親族又はその配偶者(耕作に従事する日数が、年間60日以上の人)
- ③10アール以上の農地につき耕作の業務を営む農業生産法人の組合員又は社員(耕作に

「県母子家庭等就業自立支援センター巡回相談会」開催のお知らせ

日時：1月30日(金) 10:00～16:00

場所：きつき生涯学習館3階第7、8研修室(大字杵築126番地1)

内容：雇用情勢の悪化が著しく、非正規雇用者への労働契約の打ち切りなどが相次ぐ中、臨時・パート就労の割合の高い母子家庭への影響が懸念されることから、母子寡婦家庭の方々を対象に、母子家庭等就業・自立支援センターによ

従事する日数が、年間60日以上の人)

※選挙人名簿に登録されていない人は、平成22年3月30日まで投票することはできません。

☎0978-640711(杵築市農業委員会)

☎0978-623131(杵築市選挙管理委員会・内線252)

第49回杵築新春囲碁大会参加者募集

日時：2月22日(日)

受付開始：8時30分

会場：きつき生涯学習館

参加料：1,500円(昼食代含む)

申込方法：住所・氏名・電話番号・段もしくは級を、ハガキ、電話で2月13日(金)までにお申し込みください。

主催：杵築市囲碁同好会

申込先：杵築市囲碁同好会事務局 高根建吉(〒873-0002 杵築市南杵築174-6/☎0978-622849)

医師・歯科医師・薬剤師の届出にご協力を

日本国内に住む医師、歯科医師、薬剤師の方は、2年ごとに12月31日現在における氏名

る巡回相談会を開催します。働くところがない、就職活動がうまくいかない、失職してこれからの生活が心配など、就職や仕事に関する様々な悩みに、アドバイザーがお答えします。

申込み：事前予約制。相談を希望される方は、杵築市役所子育て支援課 ☎0977-2408(あてお申し込みください。

「お問い合わせ」 ☎0977-5062704(大分県少子化対策課)

認知症予防教室のご案内

▼平成21年1月は大田会場で実施します。

①9日(金) 10:00～12:00／大田中央公民館

②16日(金) 10:00～12:00 西俣水生活改善センター

※2月は山香地区、3月は杵築地区で開催します。

●介護保険の現状と介護予防について

講演・『認知症予防は地域づくり』

講師・福岡大学医学部 山田達夫教授

※昨年度の「健康を考えるつどい」で講演をいただいた先生です。

＜申し込み先＞

資料の準備がありますので、電話でお申込みください。

福祉課／TEL0977-75-2402(山香庁舎)

大田振興課／TEL0978-52-2222(大田庁舎)

藤ヶ谷清掃センターより事業系ゴミの使用料改定のお知らせ

平成21年4月より藤ヶ谷清掃センター使用料を下表のとおり改定します。ご理解とご協力をお願い申し上げます。

	旧料金	新料金
100キログラムまで	800円	→ 1,000円
100キログラム越え 20キログラム毎に	160円	→ 200円

別杵速見地域広域市町村圏事務組合
TEL 0977-22-8554(事業第2係)

みんなの広場

各庁舎の電話番号

杵築市役所本庁舎
0978-62-3131
 山香庁舎
0977-75-1111
 大田庁舎
0978-52-2222

ひとの動き

人口 **33,617**人(前月比－23)
 男 **16,234**人(+2)
 女 **17,383**人(－25)
 世帯数 **13,776**世帯(－2)
 ・杵築地域 **23,707**人(－11)
 ・山香地域 **8,197**人(－14)
 ・大田地域 **1,713**人(+2)

※平成20年11月末日現在。
 住民基本台帳による。

行政相談員相談日

●1月7日(水) 10:00～15:00
 ・健康福祉センター
 ・山香中央公民館
 ・大田庁舎(12:00まで)
 ●次回は2月4日(水)
 ●時間及び場所は同じです。
 ☎総務課行政係(内線234)

農地相談日

●1月9日(金)
 ・大田庁舎は9:30～
 ・山香庁舎は13:30～
 ●次回は2月13日(金)
 ●事前の予約が必要です。
 ☎農業委員会(0978-64-0711)

消費生活相談

●毎週月曜日 13:00～16:00
 ●まずは商工観光課まで。
 ☎商工観光課(内線175)

1月の納税・納付

■納期限は2月2日
 市県民税・・・4期
 国民健康保険税・・・7期
 介護保険料・・・7期
 上・下水道料・・・1月請求分
 ケーブルテレビ使用料・・・5期

「催し物・イベント」

★日韓親善卓球大会
 ●平成21年1月5日(月)～6日(火)、文化体育館ほか。☎0977-752411(学校教育課)
 ★平成21年新年互礼会
 ●平成21年1月5日(月)、健康福祉センター。☎0978623131(秘書広報課)
 ★第39回山香地区スポーツ少年団対抗駅伝競走交流大会
 ●1月10日(土)、山香町内。☎0978635558(文化・スポーツ振興課)
 ★杵築市消防団出初式
 ●1月11日(日)9:00、山香庁舎前芝生広場。☎0978623131(総務課)
 ★杵築市成人式
 ●1月11日(日)13:00、杵築市文化体育館。☎0977752413(生涯学習課)
 ★蛟(みずち)の里新春風揚げ大会
 ●1月12日(月)10:00、市立山香病院下田んぼ。☎0977752149(阿南)
 ★第37回「小さな親切」運動山香町支部推進大会
 ●1月15日(木)、山香農村環境改善センター。☎0977750040(山香中央公民館)
 ★第29回杵築市健康マラソン大会
 ●1月18日(日)、住吉浜リゾートパーク。☎0978635558(文化・スポーツ振興課)
 ★第29回杵築市行政区・職域・クラブ対抗駅伝競走大会／第33回杵築市スポーツ少年団・クラブ対抗駅伝競走大会
 ●1月25日(日)9:00、文化体育館周辺。☎0978635558(文化・スポーツ振興課)
 ★第55回『文化財防火デー』防火訓練及び初期消火訓練
 ●1月25日(日)10:00、若宮八

の方で参加希望の方は、準備の都合上、お早めにご連絡ください。④は、お持ちいただくものがありますので、12月の赤ちゃん広場をお休みされた方で参加希望の方は、事前にお問い合わせください。平成19年10月、12月生まれの赤ちゃん広場は、育児サークルになりました。ご興味のある方はご連絡ください。

★親子ふれあい教室
 ●1月16日(金)10:00～12:00
 大内地区公民館。内容「楽しい絵本の世界へようこそ(絵本などの読み聞かせ)」、講話「うさ・なかよしキャラバンの皆さん」。※教室は登録制です。途中入会を希望の方は、ご相談ください。
 ★双子ちゃん集いの広場
 ●1月13日(火)13:00～15:00
 杵築市子育て支援センターC H A C H A。

日曜・祝日在宅当番医

28日(日)
 ● 莊野医院 0978-63-5500
 ● 杵築市立山香病院 0977-75-1234
29日(月)
 ● 杵築市立山香病院 0977-75-1234
30日(火)
 ● 友岡医院 0977-76-2310
31日(水)
 ● 杵築市立山香病院 0977-75-1234

— 平成21年1月 —

1日(木)
 ● 伊藤皮膚科 0978-62-2073
 ● 杵築市立山香病院 0977-75-1234
2日(金)
 ● 衛藤外科 0978-63-6977
 ● 杵築市立山香病院 0977-75-1234
3日(土)
 ● 徳丸医院 0978-63-8765
 ● 杵築市立山香病院 0977-75-1234
4日(日)
 ● 田辺医院 0978-63-9126
 ● 友岡医院 0977-76-2310

11日(日)
 ● 徳丸医院 0978-63-8765
 ● 山香理学診療科病院 0977-75-1255
12日(月)
 ● 衛藤外科 0978-63-6977
 ● 杵築市立山香病院 0977-75-1234
18日(日)
 ● 伊藤小児科医院 0978-62-6311
 ● 小野医院 0977-75-0187

25日(日)
 ● 田原医院 0978-62-2525
 ● 杵築市立山香病院 0977-75-1234

— 平成21年2月 —

1日(木)
 ● きつき眼科 0978-63-3020
 ● 友岡医院 0977-76-2310

★妊婦教室(冬コース)参加者募集
 1月22日～2月13日までの4日間、杵築市児童館(2回目は、きつき生涯学習館)にて開催します。対象は主に平成21年4～6月頃に出産予定の方(次回、春コースは、平成21年4月下旬～5月中旬に開催予定、1月16日(金)までにお申し込みください。

★こどもの発達相談(予約制)
 ●2月5日(木)9:30～11:30
 大内地区公民館。

「各種相談事業」

★心の健康相談(予約制)
 ●1月21日(水)14:00～16:00
 日出総合庁舎内日出出張サービス会場。※毎月第3水曜日開催。☎0977672511(東部保健所)

幡社。☎0978635558(文化・スポーツ振興課)
 ★第8回城下町杵築散策とひいなめぐり
 ●2月7日(土)～3月8日(日)、城下町周辺及び山香地域。☎0978623131(商工観光課)
 ★第31回山香地区支部対抗駅伝競走大会
 ●2月8日(日)9:00、山香町内。☎0978635558(文化・スポーツ振興課)
 ※2月初旬までの行事予定を掲載しています。

「こどもの健診・教室」

●お問い合わせは
 ▼健康推進課
 ☎0977752400
 ▼杵築庁舎健康推進係
 ☎0978623131

親子工作教室

■1月25日(日)10:00～11:30
 ■募集人数 親子25組
 ≪工作内容≫
 風車
 ■持ってくるもの
 なし
 ※原則として保護者同伴／子どものみの参加も可／電話等による予約受付をおこないません。
 ※問合せ先 杵築市児童館(0978626250)



②ゴミ収集は、12月30日で終わります。新年は、1月5日から平常業務を行います。

③きつき城下町資料館(本館、一松邸、中根邸)、隣保館、図書館、民俗資料館、磯矢邸、佐野

家、重光家の休館は12月29日から1月3日までです。新年は、1月4日から開館いたします。杵築城、大原邸は1月1日から開館します。

④杵築市中央公民館(山香中央公民館)、きつき生涯学習館、杵築中央公民館、大田中央公民館、市内各地区公民館、農村環境改善センター、健康福祉センター、文化体育館、B&G海洋センター、勤労者体育センター、杵築市児童館は12月29日から1月3日まで利用できません。新年は1月4日から利用できます。

⑤杵築ふるさと産業館本館は12月31日から1月2日まで休館します。新年は1月3日から開館いたします。

「お知らせ」
 ①市役所各庁舎の窓口業務は12月26日で終わります。新年は、1月5日からはじめます。

※発行後、変更になる場合があります。各医療機関または消防署で確認の上、お出掛けください。