

杵築市の給与・定員管理等について

1 総括

(1) 人件費の状況（普通会計決算）

| 区分 | 住民基本台帳人口 (17年度末) | 歳出額 A | 実質収支 | 人件費 B | 人件費率 B / A | (参考) 16年度の人件費率 |
|------|---------------------|------------------|---------------|-----------------|---------------|-------------------|
| 17年度 | 人 33,701 | 千円 17,856,773 | 千円 185,095 | 千円 3,492,780 | % 19.6 | % 21.0 |

(2) 職員給与費の状況（普通会計決算）

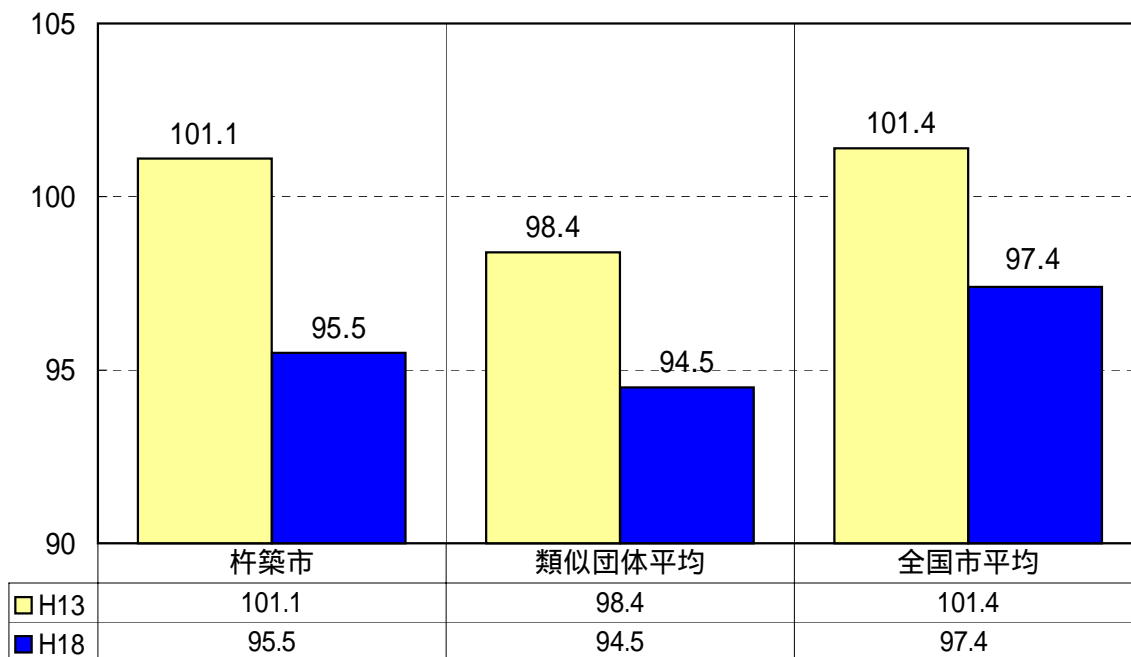
| 区分 | 職員数 A | 給与費 | | | | 一人当たり給与費 B / A |
|------|----------|-----------------|---------------|---------------|-----------------|-------------------|
| | | 給料 | 職員手当 | 期末・勤勉手当 | 計 B | |
| 17年度 | 人 337 | 千円 1,371,668 | 千円 195,948 | 千円 551,797 | 千円 2,119,413 | 千円 6,289 |

- (注) 1 職員手当には退職手当を含まない。
2 職員数は17年4月1日現在の人数である。

(3) 特記事項

- ・市町村合併により、平成16年度及び17年度の支給実績等合併日前の状況を記載する欄については、一部該当箇所を「」（ハイフン）とするなどして記載を省略しています。
- ・H13のラスパイレスについては、旧杵築市の数値を計上しています。

(4) ラスパイレス指数の状況（各年4月1日現在）



- (注) 1 ラスパイレス指数とは、国家公務員の給与水準を100とした場合の地方公務員の給与水準を示す指数である。
2 旧類似団体平均とは、人口規模、産業構造が類似している団体のラスパイレス指数を単純平均したものである。

2 職員の平均給与月額、初任給等の状況

(1) 職員の平均年齢、平均給料月額及び平均給与月額の状況（18年4月1日現在）

一般行政職

| 区 分 | 平均年齢 | 平均給料月額 | 平均給与月額 | 平均給与月額 (国ベース) |
|------|--------|-----------|-----------|------------------|
| 杵築市 | 40.8 歳 | 320,200 円 | 383,000 円 | 347,500 円 |
| 大分県 | 43.6 歳 | 360,659 円 | 436,897 円 | 391,995 円 |
| 国 | 40.4 歳 | 328,477 円 | - | 381,212 円 |
| 類似団体 | 42.7 歳 | 333,185 円 | 380,094 円 | 359,336 円 |

技能労務職

| 区 分 | 平均年齢 | 平均給料月額 | 平均給与月額 | 平均給与月額 (国ベース) |
|-------|--------|-----------|-----------|------------------|
| 杵築市 | 45.3 歳 | 242,000 円 | 255,400 円 | 248,700 円 |
| うち介護員 | 42.9 歳 | 218,400 円 | 233,200 円 | 225,500 円 |
| うち調理員 | 44.7 歳 | 233,900 円 | 244,700 円 | 239,400 円 |
| うち用務員 | 54.6 歳 | 400,300 円 | 406,000 円 | 406,000 円 |
| 大分県 | 46.8 歳 | 351,563 円 | 393,727 円 | 371,608 円 |
| 国 | 48.4 歳 | 286,500 円 | - | 318,595 円 |
| 類似団体 | 47.0 歳 | 292,429 円 | 312,316 円 | 303,976 円 |

教育職(幼稚園)

| 区 分 | 平均年齢 | 平均給料月額 | 平均給与月額 |
|------|--------|-----------|-----------|
| 杵築市 | 43.3 歳 | 334,000 円 | 342,300 円 |
| 大分県 | 44.1 歳 | 400,651 円 | 449,800 円 |
| 類似団体 | 43.1 歳 | 330,961 円 | 349,358 円 |

(注) 1 「平均給料月額」とは、18年4月1日現在における各職種ごとの職員の基本給の平均である。

2 「平均給与月額」とは、給料月額と毎月支払われる扶養手当、地域手当、住居手当、時間外勤務手当などのすべての諸手当の額を合計したものであり、地方公務員給与実態調査において明らかにされているものである。

また、「平均給与月額(国ベース)」は、国家公務員の平均給与月額には時間外勤務手当、特殊勤務手当等の手当が含まれていないことから、比較のため国家公務員と同じベースで再計算したものである。

(2) 職員の初任給の状況（18年4月1日現在）

| 区 分 | | 杵 築 市 | 大 分 県 | 国 |
|--------------|------|-----------|-----------|-----------|
| 一般行政職 | 大学卒 | 176,800 円 | 176,800 円 | 170,200 円 |
| | 高校卒 | 142,800 円 | 142,800 円 | 138,400 円 |
| 技能労務職 | 高校卒 | 142,800 円 | 138,400 円 | - |
| | 中学卒 | - 円 | - 円 | - |
| 教育職 | 大学卒 | - 円 | - 円 | - |
| | 高校卒 | - 円 | - 円 | - |
| 医療職 (看護師) | 短大3卒 | 196,000 円 | - 円 | - |
| | 短大2卒 | 186,700 円 | - 円 | - |

(3) 職員の経験年数別・学歴別平均給料月額状況（18年4月1日現在）

| 区 分 | | 経験年数10年 | 経験年数15年 | 経験年数20年 |
|-------|-----|-----------|-----------|-----------|
| 一般行政職 | 大学卒 | 259,000 円 | 308,500 円 | 364,900 円 |
| | 高校卒 | 229,500 円 | 262,900 円 | 344,300 円 |
| 技能労務職 | 高校卒 | 189,100 円 | 209,380 円 | 239,400 円 |
| | 中学卒 | - 円 | - 円 | - 円 |
| 教育職 | 大学卒 | - 円 | - 円 | - 円 |
| | 高校卒 | - 円 | - 円 | - 円 |
| 医療職 | 大学卒 | - 円 | - 円 | - 円 |
| | 高校卒 | - 円 | - 円 | - 円 |

- の箇所は、該当者なし

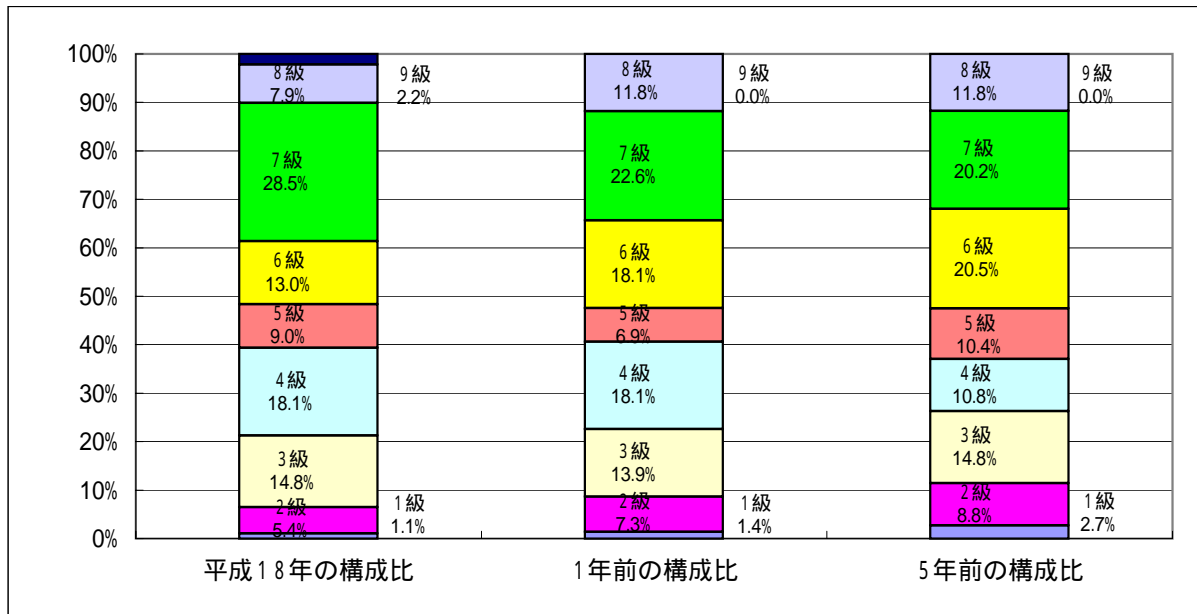
3 一般行政職の級別職員数等の状況

(1) 一般行政職の級別職員数の状況（18年4月1日現在）

| 区 分 | 標準的な職務内容 | 職員数 | 構成比 |
|-----|--|------|--------|
| 1 級 | 定型的な業務を行う主事及び技師の職務又はこれらに相当する職務 | 3 人 | 1.1 % |
| 2 級 | 高度の知識若しくは経験を必要とする業務を行う主事及び技師の職務又はこれらに相当する職務 | 15 人 | 5.4 % |
| 3 級 | 特に高度の知識若しくは経験を必要とする業務を行う主事及び技師の職務又はこれらに相当する職務 | 41 人 | 14.8 % |
| 4 級 | 主任の職務又はこれらに相当する職務 | 50 人 | 18.1 % |
| 5 級 | 係長及び主査の職務又はこれに相当する職務 | 25 人 | 9.0 % |
| 6 級 | 1 課長補佐の職務又はこれに相当する職務 2 困難な業務を行う係長及び副主幹の職務又はこれに相当する職務 | 36 人 | 13.0 % |
| 7 級 | 1 課長及び参事の職務又はこれに相当する職務 2 困難な業務を行う課長補佐及び主幹の職務又はこれに相当する職務 | 79 人 | 28.5 % |
| 8 級 | 困難な業務を行う課長及び参事の職務又はこれに相当する職務 | 22 人 | 7.9 % |
| 9 級 | 部長の職務又はこれに相当する職務 | 6 人 | 2.2 % |

(注) 1 杵築市の給与条例に基づく給料表の級区分による職員数である。

2 標準的な職務内容とは、それぞれの級に該当する代表的な職務である。



4 職員の手当の状況

(1) 期末手当・勤勉手当

| 杵築市 | 大分県 | 国 |
|--|--|--|
| 1人当たり平均支給額(17年度) 1,562 千円 | 1人当たり平均支給額(17年度) 1,892 千円 | |
| (17年度支給割合) 期末手当 3.0 月分 (1.6)月分 勤勉手当 1.45 月分 (0.75)月分 | (17年度支給割合) 期末手当 3.0 月分 (1.6)月分 勤勉手当 1.45 月分 (0.75)月分 | (17年度支給割合) 期末手当 3.0 月分 (1.6)月分 勤勉手当 1.45 月分 (0.75)月分 |
| (加算措置の状況) 職制上の段階、職務の級等による加算措置 ・役職加算 5%～15% | (加算措置の状況) 職制上の段階、職務の級等による加算措置 ・役職加算 5%～20% ・管理加算10% | (加算措置の状況) 職制上の段階、職務の級等による加算措置 ・役職加算 5%～20% ・管理職加算10%～25% |

(注) ()内は、再任用職員に係る支給割合である。

(2) 退職手当(18年4月1日現在)

| 杵築市 | | | 国 | | |
|------------|---------------------------|----------|------------|---------------------------|----------|
| (支給率) | 自己都合 | 勸奨・定年 | (支給率) | 自己都合 | 勸奨・定年 |
| 勤続20年 | 21.00 月分 | 27.30 月分 | 勤続20年 | 23.50 月分 | 30.55 月分 |
| 勤続25年 | 33.75 月分 | 42.12 月分 | 勤続25年 | 33.50 月分 | 41.34 月分 |
| 勤続35年 | 47.50 月分 | 59.28 月分 | 勤続35年 | 47.50 月分 | 59.28 月分 |
| 最高限度額 | 59.28 月分 | 59.28 月分 | 最高限度額 | 59.28 月分 | 59.28 月分 |
| その他の加算措置 | 定年前早期退職特例措置 (2%～20%加算) | | その他の加算措置 | 定年前早期退職特例措置 (2%～20%加算) | |
| (退職時特別昇給) | 勸奨退職者に退職時 2号 | | (退職時特別昇給) | - | |
| 1人当たり平均支給額 | 16,577 千円 | | 1人当たり平均支給額 | - 千円 - 千円 | |

(注) 退職手当の1人当たり平均支給額は、17年度に退職した職員に支給された平均額である。

(4) 特殊勤務手当 (18年4月1日現在)

| 支給実績(17年度決算) | | 3,859 千円 | |
|-------------------------|-----------------------|-------------------------|---|
| 支給職員1人当たり平均支給年額(17年度決算) | | 77,180 円 | |
| 職員全体に占める手当支給職員の割合(17年度) | | 13.9 % | |
| 手当の種類(手当数) | | 7 | |
| 手当の名称 | 主な支給対象職員 | 主な支給対象業務 | 左記職員に対する支給単価 |
| 市税賦課徴収事務従事手当 | 市税の賦課徴収に従事する職員 | 市税の賦課徴収 | 賦課徴収 月額 2,300円 徴収外勤 月額 4,200円 |
| 感染症防疫作業従事手当 | 感染症防疫作業に従事する職員 | 感染症患者の救護等 感染症原体物件の処理 | 1日700円 |
| 社会福祉事務従事手当 | 福祉事務所に勤務する職員 | 査察指導 | 月額 4,200円 |
| 保健衛生事務従事手当 | 健康推進課、市民課、市民生活課勤務の保健師 | 保健師の行う業務 | 月額 2,000円 |
| 行路病人及び行路死亡人の収容作業従事手当 | 行路死亡人等の収容作業従事する職員 | 収容作業 | 行路死亡人収容1回 2,600円 行路病人収容1回 1,600円 |
| 老人ホーム入所者介護従事手当 | 老人ホーム入所者の介護従事職員 | 介護、指導 | 看護師、准看護師 月額 6,000円 機能訓練指導員月額6,000円 生活指導員 月額 4,000円 死体処理従事者 1体につき500円 介護員、介助員 月額 8,000円 介護支援専門員 月額 6,000円 |
| 家畜等診療従事手当 | 獣医師 | 家畜の往診 | 獣医師手当 月額 2,500円 往診手当 往診料の5割以内 |

(5) 時間外勤務手当

| | |
|-------------------------|-----------|
| 支給実績(17年度決算) | 69,527 千円 |
| 支給職員1人当たり平均支給年額(17年度決算) | 255 千円 |
| 支給実績(16年度決算) | - 千円 |
| 支給職員1人当たり平均支給年額(16年度決算) | - 千円 |

(6) その他の手当 (18年4月1日現在)

| 手当名 | 内容及び支給単価 | 国の制度との異同 | 国の制度と異なる内容 | 支給実績 (17年度決算) | 支給職員1人当たり 平均支給年額 (17年度決算) |
|--------|---|----------|---|------------------|---------------------------------|
| 扶養手当 | 配偶者 13,500円 第二子まで 6,000円 扶養親族でない配偶者が ある場合の第一子目 6,500円 以後 5,000円 配偶者のない職員の場合 の扶養親族の内 1人 11,000円 (満16歳の年度初めから 満22歳の年度末までの子 については、1人につき 5,000円を加算) | 同 | | 47,132 千円 | 235,660 円 |
| 住居手当 | 借家 27,000円 / 上限 | 同 | | 22,154 千円 | 105,495 円 |
| | 持家 3,000円 (新築・購入から5年間 4,500円) | 異なる | 持家の場合 新築・購入後5年間 2,500円 | | |
| 通勤手当 | 電車・バスを利用する場合 月額55,000円を限度 として、6か月を超えない 期間で低廉な定期券の価 格を一括支給 | 同 | | 21,823 千円 | 68,411 円 |
| | 乗用車等を使用する場合 使用距離に応じて1,400 円～21,400円を支給 | 異なる | 乗用車等を使用する場 合 使用距離に応じて 2,000円～24,500円 を支給 | | |
| 管理職手当 | 9級(部長相当職)給料月 額の10% 8級(課長相当職)給料月 額の8% | 異なる | 管理又は監督の地位に ある職員の官職のうち、 規則で指定する官職を 占める職員に対し支給 一種給料月額の25% 二種給料月額の20% 三種給料月額の16% 四種給料月額の12% 五種給料月額の10% 本省庁課長補佐給料月 額の8% | 23,406 千円 | 468,120 円 |
| 休日勤務手当 | 祝日及び年末年始に勤 務した職員に通常の時間 単価に135/100を乗じた 額を支給 | 同 | | 246 千円 | 17,571 円 |
| 夜間勤務手当 | 正規の勤務時間として深 夜(午後10時～翌日午前 5時)に勤務した職員に通 常の時間単価に25/100を 乗じた額を支給 | 同 | | 0 千円 | - 円 |

5 特別職の報酬等の状況（18年4月1日現在）

| 区 分 | | 給 料 | 月 額 | 等 |
|---------|--------------|---|--------------------|--------------------------|
| 給 料 | 市 長 | 738,000 円 (820,000 円) | (参考)類似団体における最高/最低額 | 1,010,000 円 / 522,000 円 |
| | 助 役 | 622,200 円 (655,000 円) | | 800,000 円 / 526,500 円 |
| 報 酬 | 議 長 | 404,600 円 (435,000 円) | | 475,000 円 / 266,000 円 |
| | 副 議 長 | 362,900 円 (382,000 円) | | 425,000 円 / 214,000 円 |
| | 議 員 | 旧杵築議員 361,000 円 | | 400,000 円 / 177,000 円 |
| | 議 員 | 旧山香議員 270,000 円 | | |
| | 議 員 | 旧大田議員 245,000 円 | | |
| 期 末 手 当 | 市 区 町 村 長 | (18年度支給割合) | | |
| | 助 役 | 3.0 | 月分 | |
| 期 末 手 当 | 議 長 | (18年度支給割合) | | |
| | 副 議 長 議 員 | 3.0 | 月分 | |
| 退 職 手 当 | 市 区 町 村 長 | (算定方式) (1期の手当額) (支給時期) | | |
| | 助 役 | 退職又は死亡した当時の給料月額に在職月数を乗じて得た額に50/100を乗じて得た額 | 19,680,000 | 職員が退職し、又は死亡した日から起算して1月以内 |
| | | 退職又は死亡した当時の給料月額に在職月数を乗じて得た額に40/100を乗じて得た額 | 12,576,000 | 職員が退職し、又は死亡した日から起算して1月以内 |

- (注) 1 給料及び報酬の()内は、減額措置を行う前の金額である。
 2 退職手当の「1期の手当額」は、4月1日現在の給料月額及び支給率に基づき、1期(4年=48月)勤めた場合における退職手当の見込額である。

6 職員数の状況

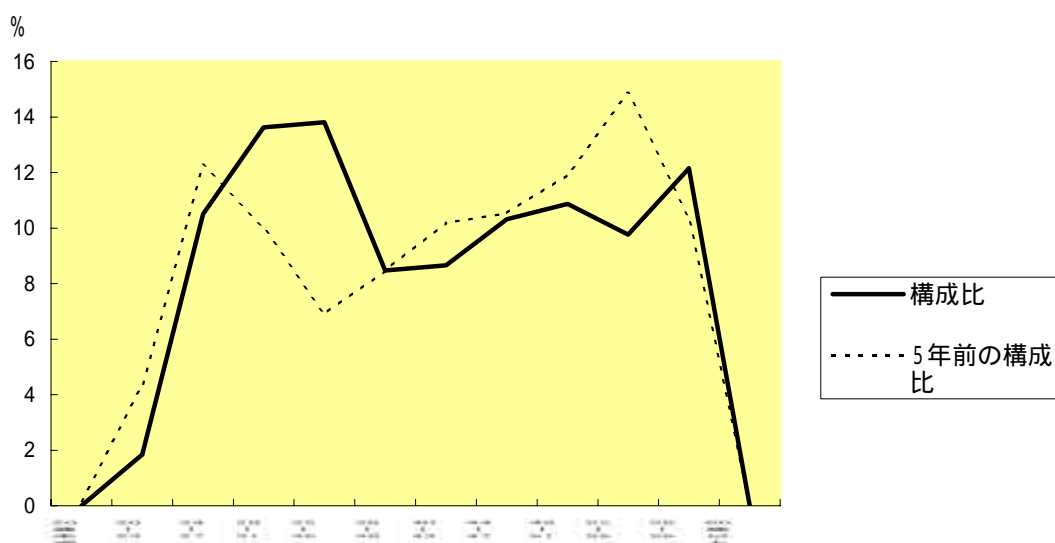
(1) 部門別職員数の状況と主な増減理由

(各年4月1日現在)

| 区 分 部 門 | | 職 員 数 | | 対前年 増減数 | 主 な 増 減 理 由 |
|------------|----------------|----------------|----------------|---|--|
| | | 平成17年 | 平成18年 | | |
| 普通会計部門 | 議 会 | 7 | 6 | 1 | 3市町村合併により 参考) 人口1000人当たり職員数 7.92人 (類似団体の人口1000人当たり職員数7.76人) |
| | 総 務 | 87 | 96 | 9 | |
| | 税 務 | 25 | 21 | 4 | |
| | 労 働 | 0 | 1 | 1 | |
| | 農 林 水 産 | 50 | 38 | 12 | |
| | 商 工 | 8 | 7 | 1 | |
| | 土 木 | 24 | 21 | 3 | |
| | 民 生 | 52 | 60 | 8 | |
| | 衛 生 | 17 | 17 | 0 | |
| | 計 | 270 | 267 | 3 | |
| | 教育部門 | 70 | 66 | 4 | |
| | 消防部門 | 0 | 0 | 0 | |
| 小 計 | 340 | 333 | 7 | 人口1000人当たり職員数 9.88人 (類似団体の人口1000人当たり職員数10.47人) | |
| 公営企業等会計部門 | 病 院 | 149 | 124 | 25 | |
| | 水 道 | 17 | 15 | 2 | |
| | 交 通 | 0 | 0 | 0 | |
| | 下 水 道 | 13 | 11 | 2 | |
| | そ の 他 | 42 | 61 | 19 | |
| | 小 計 | 221 | 211 | 10 | |
| 合 計 | 561 〔 737 〕 | 544 〔 622 〕 | 17 -〔 115 〕 | 参考) 人口1000人当たり職員数 16.14人 | |

- (注) 1 職員数は一般職に属する職員数である。
 2 []内は、条例定数の合計である。
 3 17年度については3市町村の合計である。

(2) 年齢別職員構成の状況（18年4月1日現在）



| 区分 | 20歳未満 | 20歳 23歳 | 24歳 27歳 | 28歳 31歳 | 32歳 35歳 | 36歳 39歳 | 40歳 43歳 | 44歳 47歳 | 48歳 51歳 | 52歳 55歳 | 56歳 59歳 | 60歳 以上 | 計 |
|-----|-------|------------|------------|------------|------------|------------|------------|------------|------------|------------|------------|-----------|------|
| 職員数 | 0人 | 10人 | 57人 | 74人 | 75人 | 46人 | 47人 | 56人 | 59人 | 53人 | 66人 | 0人 | 543人 |

(3) 定員管理の数値目標及び進捗状況

平成17年4月1日～平成22年4月1日における定員管理の数値目標

| 平成17年4月1日 職員数 | 平成22年4月1日 職員数 | 純減数 | 純減率 |
|------------------|------------------|-----|-------|
| 340人 | 302人 | 38人 | 11.2% |

平成22年4月1日における定員管理の数値目標

| 計画期間 | | 数値目標 |
|-----------|-----------|------|
| 始期 | 終期 | |
| 平成18年4月1日 | 平成22年4月1日 | 38名減 |

定員管理の数値目標の年次別進捗状況（実績）の概要

（各年4月1日現在）

| 区 分 | | 17年 | 18年 | 19年 | 20年 | 21年 | 22年 | 17年～22年 | (参考) |
|-------------|-----|------|-----|-----|-----|-----|-----|------------|------|
| 部 門 | | 計画始期 | 1年目 | 2年目 | 3年目 | 4年目 | 5年目 | 計 | 数値目標 |
| 一般行政 | 職員数 | 270 | 267 | | | | | - | 242 |
| | 増減 | | 3 | | | | | (10.7%) | 28 |
| 教育 | 職員数 | 70 | 66 | | | | | - | 60 |
| | 増減 | | 4 | | | | | (40.0%) | 10 |
| 消防 | 職員数 | 0 | 0 | | | | | - | 0 |
| | 増減 | | 0 | | | | | - | 0 |
| 公営企業 等会計 | 職員数 | 221 | 211 | | | | | - | 215 |
| | 増減 | | 10 | | | | | (166.7%) | 6 |
| 計 | 職員数 | 561 | 544 | | | | | - | 517 |
| | 増減 | | 17 | | | | | (38.6%) | 44 |

- (注)
- 1 計画期間は、17年～22年の5年間である。
 - 2 (%)内の数値は数値目標に対する進捗率を示す。
 - 3 増減は、各年の欄にあっては、対前年比の職員増減数を、計の欄にあっては、計画1年目以降現年までの職員増減数の累計を示す。
 - 4 人数には教育長を含む。

7 公営企業職員の状況

(1) 水道事業

(1) 職員給与費の状況

ア 決算

| 区分 | 総費用 A | 純損益又は実 質収支 | 職員給与費 B | 総費用に占める 職員給与費比率 B / A | (参考) 16年度の総費用に占 める職員給与費比率 |
|------|---------------|---------------|--------------|-----------------------------|---------------------------------|
| 17年度 | 千円 361,516 | 千円 30,960 | 千円 92,284 | % 25.5 | % - |

| 区分 | 職員数 A | 給 与 費 | | | | 一人当たり給与費 B / A |
|------|----------|--------|--------|---------|--------|-------------------|
| | | 給 料 | 職員手当 | 期末・勤勉手当 | 計 B | |
| 17年度 | 13 | 55,191 | 14,071 | 23,022 | 92,284 | 7,098 |

- (注) 1 職員手当には退職給与金を含まない。
2 職員数は17年4月1日現在の人数である。

イ 特記事項

・市町村合併により、平成16年度及び17年度の支給実績等合併日前の状況を記載する欄については、一部該当箇所を「」(ハイフン)とするなどして記載を省略しています。

(2) 職員の基本給、平均月収額及び平均年齢の状況(18年4月1日現在)

| 区 分 | 平均年齢 | 基本給 | 平均月収額 |
|---------|--------|-----------|-----------|
| 杵 築 市 | 43.4 歳 | 361,310 円 | 572,445 円 |
| 団 体 平 均 | 44.8 歳 | 376,947 円 | 577,214 円 |

(注) 平均月収額には、期末・勤勉手当等を含む。

(3) 職員の手当の状況

ア 期末手当・勤勉手当

| 杵築市 | | 杵築市(一般行政職) | |
|-----------------------------------|------------------------------|-------------------------------------|------------------------------|
| 1人当たり平均支給額(17年度) 1,901 千円 | | 1人当たり平均支給額(17年度) 1,562 千円 | |
| (17年度支給割合) | | (17年度支給割合) | |
| 期末手当 3.0 月分 (1.6) 月分 | 勤勉手当 1.45 月分 (0.75) 月分 | 期末手当 3.0 月分 (1.6) 月分 | 勤勉手当 1.45 月分 (0.75) 月分 |
| (加算措置の状況) | | (加算措置の状況) | |
| 職制上の段階、職務の級等による加算措置 役職加算5%~15% | | 職制上の段階、職務の級等による加算措置 ・役職加算 5%~15% | |

(注) ()内は、再任用職員に係る支給割合である。

イ 退職手当（18年4月1日現在）

| 杵築市 | | | 杵築市(一般行政職) | | |
|------------|---------------------------|----------|------------|---------------------------|----------|
| (支給率) | 自己都合 | 勤奨・定年 | (支給率) | 自己都合 | 勤奨・定年 |
| 勤続20年 | 21.00 月分 | 27.30 月分 | 勤続20年 | 21.00 月分 | 27.30 月分 |
| 勤続25年 | 33.75 月分 | 42.12 月分 | 勤続25年 | 33.75 月分 | 42.12 月分 |
| 勤続35年 | 47.50 月分 | 59.28 月分 | 勤続35年 | 47.50 月分 | 59.28 月分 |
| 最高限度額 | 59.28 月分 | 59.28 月分 | 最高限度額 | 59.28 月分 | 59.28 月分 |
| その他の加算措置 | 定年前早期退職特例措置 (2%～20%加算) | | その他の加算措置 | 定年前早期退職特例措置 (2%～20%加算) | |
| (退職時特別昇給) | 勤奨退職者に退職時 2号 | | (退職時特別昇給) | 勤奨退職者に退職時 2号) | |
| 1人当たり平均支給額 | - 千円 | - 千円 | 1人当たり平均支給額 | 16,577 千円 | - 千円 |

(注) 退職手当の1人当たり平均支給額は、17年度に退職した職員に支給された平均額である。

エ 特殊勤務手当（18年4月1日現在）

| 支給実績(17年度決算) | 152 千円 | | |
|-------------------------|------------|-------------------------------|--------------|
| 支給職員1人当たり平均支給年額(17年度決算) | 11,692 円 | | |
| 職員全体に占める手当支給職員の割合(17年度) | 100.0 % | | |
| 手当の種類(手当数) | 1 | | |
| 手当の名称 | 主な支給対象職員 | 主な支給対象業務 | 左記職員に対する支給単価 |
| 水道施設修繕 | 水道課に勤務する職員 | 正規の勤務時間外に緊急呼び出しにより水道施設の補修等に從事 | 1回につき500円 |

オ 時間外勤務手当

| | |
|-------------------------|----------|
| 支給実績(17年度決算) | 8,834 千円 |
| 支給職員1人当たり平均支給年額(17年度決算) | 736 千円 |
| 支給実績(16年度決算) | - 千円 |
| 支給職員1人当たり平均支給年額(16年度決算) | - 千円 |

(注) 時間外勤務手当には、休日勤務手当を含む。

カ その他の手当（18年4月1日現在）

| 手当名 | 内容及び支給単価 | 一般行政職の制度との異同 | 一般行政職の制度と異なる内容 | 支給実績 (17年度決算) | 支給職員1人当たり 平均支給年額 (17年度決算) |
|--------|---|--------------|----------------|------------------|---------------------------------|
| 扶養手当 | 配偶者 13,500円 第二子まで 6,000円 扶養親族でない配偶者が ある場合の第一子目 6,500円 以後 5,000円 配偶者のない職員の場合 の扶養親族の内 1人 11,000円 (満16歳の年度初めから 満22歳の年度末までの子 については、1人につき 5,000円を加算) | 同 | | 2,441 千円 | 244,100 円 |
| 住居手当 | 借家 27,000円 / 上限 | 同 | | 954 千円 | 106,000 円 |
| | 持家 3,000円 (新築・購入から5年間 4,500円) | 同 | | | |
| 通勤手当 | 電車・バスを利用する場合 月額55,000円を限度 として、6か月を超えない 期間で低廉な定期券の価 格を一括支給 | 同 | | 606 千円 | 60,600 円 |
| | 乗用車等を使用する場合 使用距離に応じて1,400 円～21,400円を支給 | 同 | | | |
| 管理職手当 | 9級(部長相当職)給料月 額の10% 8級(課長相当職)給料月 額の8% | 同 | | 493 千円 | 493,000 円 |
| 夜間勤務手当 | 正規の勤務時間として深夜 (午後10時～翌日午前 5時)に勤務した職員に通 常の時間単価に25/100を 乗じた額を支給 | 同 | | 487 千円 | 162,333 円 |

(4) 定員管理の数値目標及び進捗状況

ア 平成17年4月1日～平成22年4月1日における定員管理の数値目標

| 平成17年4月1日 職員数 | 平成22年4月1日 職員数 | 純減数 | 純減率 |
|------------------|------------------|-----|------|
| 14 人 | 10 人 | 4 人 | % |
| | | 4 | 28.6 |

平成22年4月1日における定員管理の数値目標

| 計画期間 | | 数値目標 |
|-----------|-----------|------|
| 始期 | 終期 | |
| 平成18年4月1日 | 平成22年4月1日 | 4名減 |

イ 定員管理の数値目標の年次別進捗状況（実績）の概要

（各年4月1日現在）

| 部 門 | 区 分 | 17年 | 18年 | 19年 | 20年 | 21年 | 22年 | 17年～22年 | (参考) |
|-------------|-----|------|-----|-----|-----|-----|-----|---------|------|
| | | 計画始期 | 1年目 | 2年目 | 3年目 | 4年目 | 5年目 | 計 | 数値目標 |
| 水道企業 等会計 | 職員数 | 14 | 12 | | | | | - | 10 |
| | 増減 | | 2 | | | | | (50.0%) | 4 |

- (注) 1 計画期間は、17年～22年の5年間である。
 2 (%)内の数値は数値目標に対する進捗率を示す。
 3 増減は、各年の欄にあっては、対前年比の職員増減数を、計の欄にあっては、計画1年目以降現年までの職員増減数の累計を示す。