



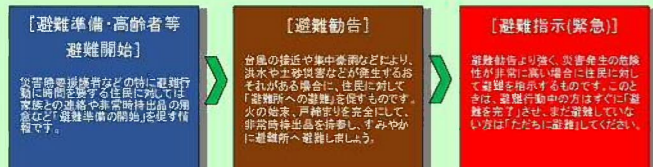
杵築市 青柳溜池ハザードマップ

■ため池ハザードマップについて

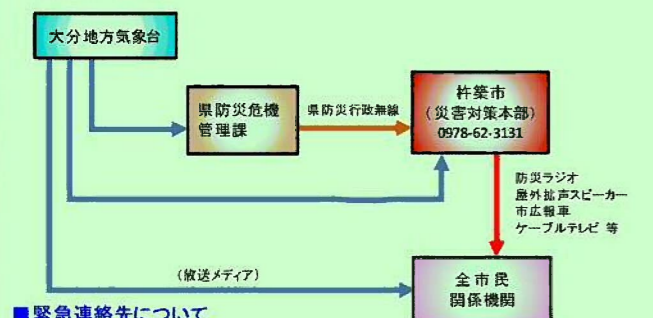
青柳溜池ハザードマップは、地震や大雨等により決壊した場合に想定される浸水の範囲、避難経路、緊急連絡先等の情報を一枚の地図で示したもので、減災のために利用されるものです。

- ・避難場所は杵築市が指定する風水害避難場所を表示しています。
- ・緊急避難場所については定めていませんが、土石流危険区域、がけ崩れ危険箇所以外の高台に一時的に避難してください。
- ・到達時間についてはあくまでも目安であるため早まる可能性もあります。身の危険を感じたら早めの避難をお願いします。
- ・浸水深、浸水範囲については、実際の深さ、範囲と異なることがあります。地図に示した範囲以外でも河川の氾濫により浸水する可能性があります。

■杵築市から提供される避難情報について



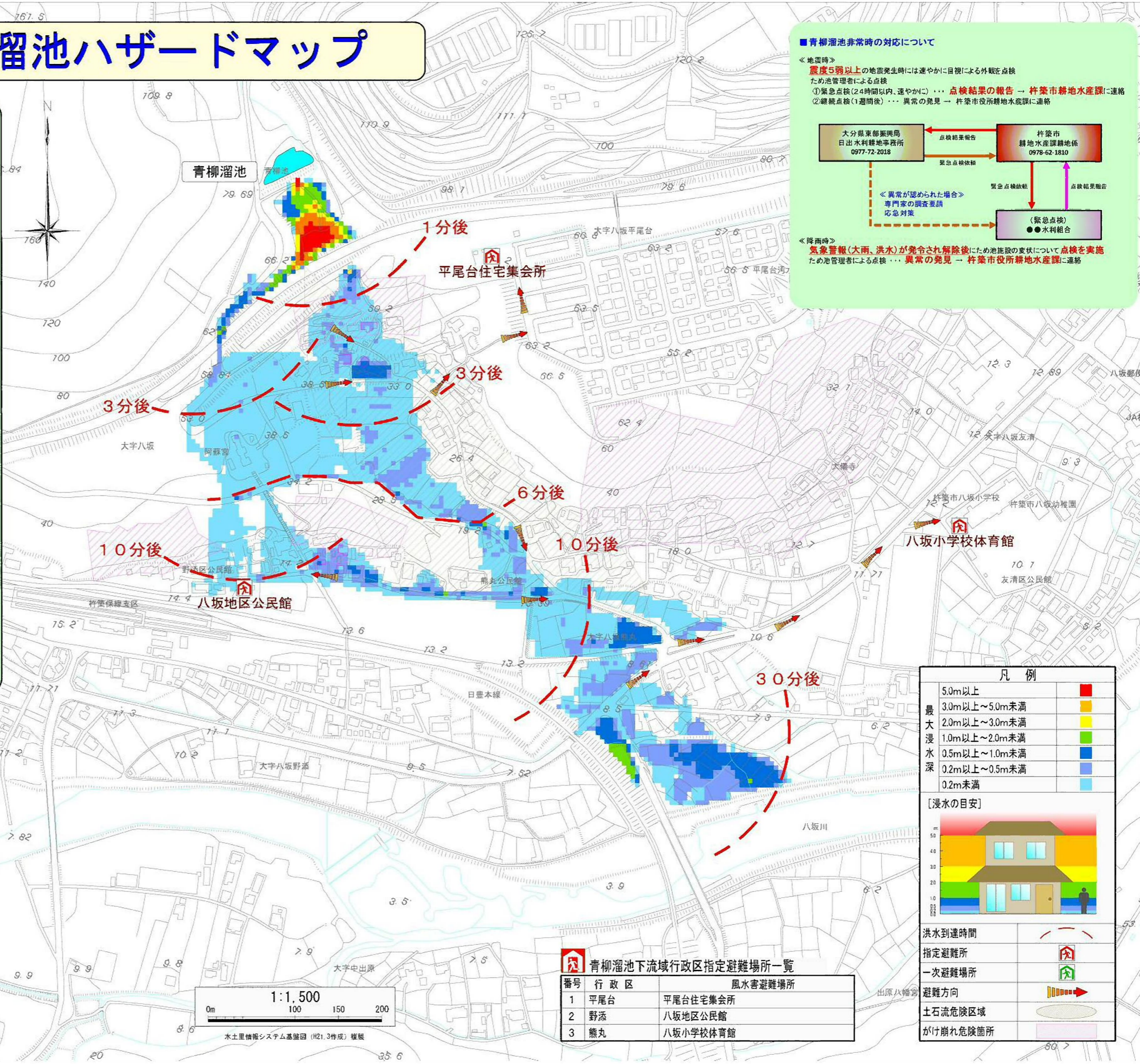
＜情報伝達経路＞



■緊急連絡先について

- 警察 110 消防 119
- 杵築市役所 0978-62-3131
 杵築遠見消防組合杵築消防署 0978-62-4341
 杵築日出警察署杵築幹部交番 0978-62-2131

施設名	青柳溜池
所在地	杵築市大字八坂2103
緯度	北緯 33° 24' 56.0"
経度	東経 131° 34' 40.0"
所有者	
水系	八坂川水系 八坂川
河川名	2級河川八坂川
目的	農業用水
型式	アースダム(均一型)
堤高 (m)	6.35m
堤長 (m)	60.00m
総貯水量 (m ³)	3,000m ³
改修年	昭和11年度
流域面積 (km ²)	0.092km ²
かんがい受益面積 (ha)	5.0ha
かんがい戸数 (戸)	18戸
＜避難解析手法＞	
解析モデル：二次元不定流モデル	
流出量 (q1) 農地防災事業従量方式 $Q = 4.5H^{1.5}$	
(q2) 洪水社設計洪水量	
$Q = q1 + q2 = 383.72 + 2.3 = 386.02m^3/s$	



■青柳溜池非常時の対応について

＜地震時＞
 震度5弱以上の地震発生時には速やかに目視による外観を点検
 ため池管理者による点検
 ①緊急点検(24時間以内、速やかに)・・・点検結果の報告 → 杵築市耕地水産課に連絡
 ②継続点検(1週間後)・・・異常の発見 → 杵築市役所耕地水産課に連絡

＜降雨時＞
 気象警報(大雨、洪水)が発令され解除後にため池施設の状況について点検を実施
 ため池管理者による点検・・・異常の発見 → 杵築市役所耕地水産課に連絡

緊急点検依頼
 点検結果報告
 緊急点検依頼
 点検結果報告

＜異常が認められた場合＞
 専門家の調査要請
 応急対策

(緊急点検)
 ●水利組合

凡例

5.0m以上	赤
3.0m以上～5.0m未満	オレンジ
2.0m以上～3.0m未満	黄
1.0m以上～2.0m未満	緑
0.5m以上～1.0m未満	青
0.2m以上～0.5m未満	水色
0.2m未満	淡青



青柳溜池下流域行政区指定避難場所一覧

番号	行政区	風水害避難場所
1	平尾台	平尾台住宅集会所
2	野添	八坂地区公民館
3	熊丸	八坂小学校体育館

