

杵築市 中畑池ハザードマップ

■ため池ハザードマップについて

中畑池ハザードマップは、地震や大雨等により決壊した場合に想定される浸水の範囲、避難経路、緊急連絡先等の情報を一枚の地図で示したもので、被災のために利用されるものです。

- ・避難場所は杵築市が指定する風水害避難場所を表示しています。
- ・緊急避難場所については定めていませんが、土石流危険区域、がけ崩れ危険箇所以外の高台に一時的に避難してください。
- ・到達時間についてはあくまでも目安であるため早まる可能性もあります。身の危険を感じたら早めの避難をお願いします。
- ・浸水深、浸水範囲については、実際の深さ、範囲と異なることがあります。地図に示した範囲以外でも河川の氾濫により浸水する可能性があります。

■杵築市から提供される避難情報について

【避難準備・高齢者等避難開始】

災害時避難準備などの時に避難行動に時間を要する住民に対しては、避難準備の開始に注意してください。

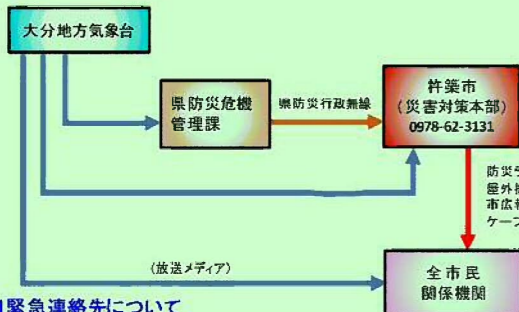
【避難勧告】

台風の後進や集中豪雨などにより、浸水や土石流災害などが発生するおそれがある場合に、住民に対して「避難への避難」を促すものです。火の始末、戸締まりを完全に、非常時待避場所へ避難し、すみやかに避難所へ避難してください。

【避難指示(緊急)】

避難勧告より強く、災害発生の際に被害に及ぶ場合に住民に対して避難を促すものです。このときは、避難行動中は必ず避難所へ避難し、また避難していない方は「ただちに避難」してください。

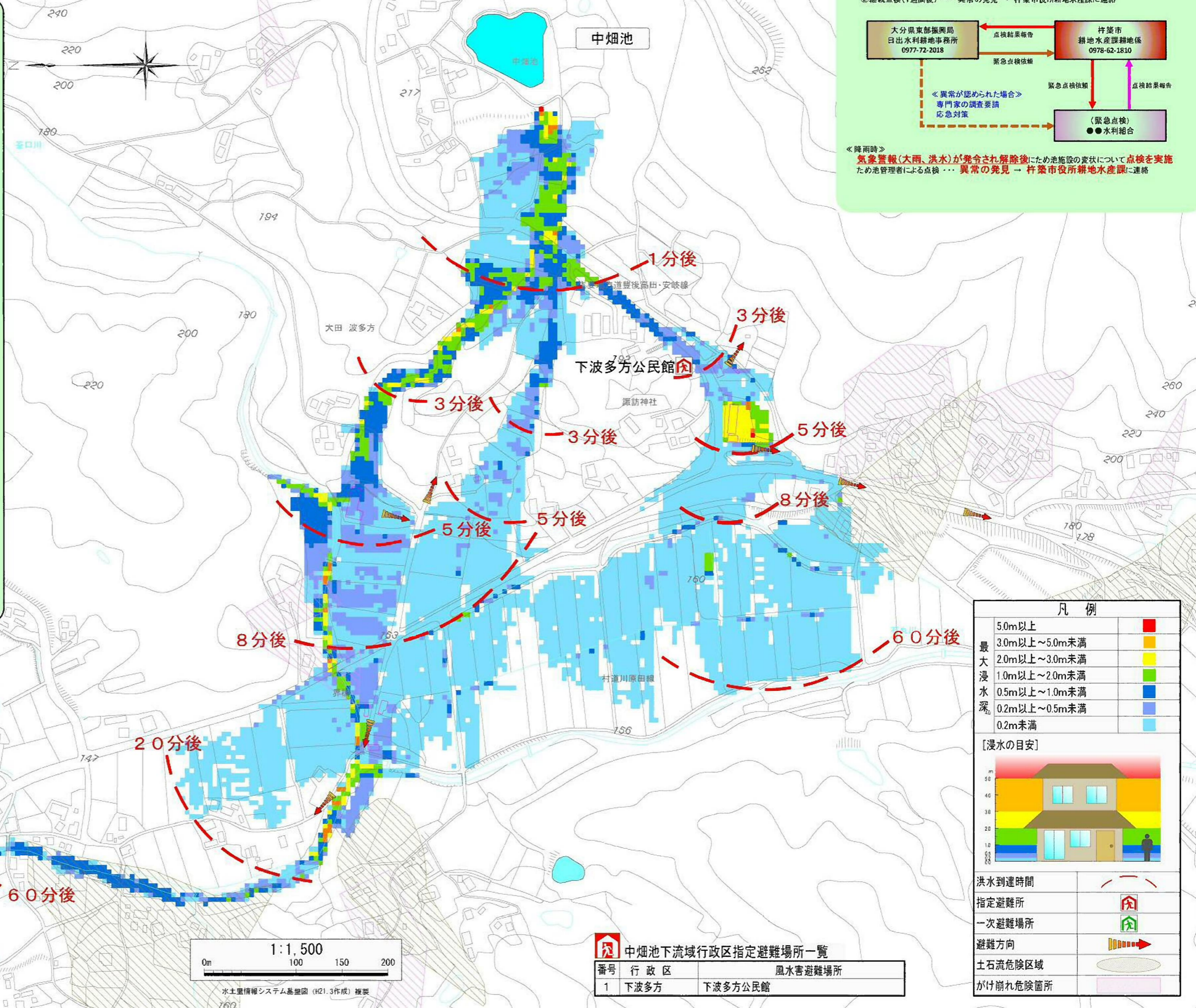
＜情報伝達経路＞



■緊急連絡先について

警察 110	消防 119
杵築市役所	0978-62-3131
杵築連見消防組合杵築消防署	0978-62-4341
杵築日出警察署杵築幹部交番	0978-62-2131

施設名	中畑池
所在地	杵築市大田波多3998
緯度	北緯 33° 29' 04"
経度	東経 131° 04' 20"
所有者	杵築市
水系	桂川水系 石丸川
河川名	2 越前川石丸川
目的	農業用水
型式	アースダム(傾斜コア型)
堤高 (m)	6.76m
堤長 (m)	160.00m
総貯水量 (m ³)	12,660m ³
改修年	平成12年度
流域面積 (km ²)	0.197km ²
かんがい受益面積 (ha)	9.7ha
かんがい戸数 (戸)	22戸
《氾濫解析手法》	
解析モデル	二次元不定流モデル
流出量 (q1) 氾濫防波堤設置方式	Q=4.54t ^{0.8}
(q2) 洪水防波堤設置方式	Q=11.7t ^{0.8}
Q=q1+q2=144.00+3.17=147.17m ³ /s	



■中畑池非常時の対応について

＜地震時＞
 ため池管理者による点検
 震度5弱以上の地震発生時には速やかに目視による外観を点検
 ①緊急点検(24時間以内、速やかに)・・・点検結果の報告→杵築市耕地水産課に連絡
 ②継続点検(1週間後)・・・異常の発見→杵築市役所耕地水産課に連絡

```

    graph TD
      A[大分県東部振興局  
日出水利耕地事務所  
0977-72-2018] -- 点検結果報告 --> B[杵築市  
耕地水産課耕地係  
0978-62-1810]
      B -- 緊急点検依頼 --> A
      B -- 緊急点検依頼 --> C["(緊急点検)  
●水利組合"]
      C -- 点検結果報告 --> B
      B -.-> D["＜異常が認められた場合＞  
専門家の調査要請  
応急対策"]
  
```

＜降雨時＞
 気象警報(大雨、洪水)が発令され解除後、ため池施設の変状について点検を実施
 ため池管理者による点検・・・異常の発見→杵築市役所耕地水産課に連絡

凡例

最大浸水深	5.0m以上	■
	3.0m以上～5.0m未満	■
	2.0m以上～3.0m未満	■
	1.0m以上～2.0m未満	■
	0.5m以上～1.0m未満	■
	0.2m以上～0.5m未満	■
	0.2m未満	■

[浸水の目安]

洪水到達時間	1分後
指定避難所	🏠
一次避難場所	🏠
避難方向	➡
土石流危険区域	🌊
がけ崩れ危険箇所	🏔

中畑池下流域行政区指定避難場所一覧

番号	行政区	風水害避難場所
1	下波多方	下波多方公民館

