

杵築市 新宮溜池ハザードマップ

■ため池ハザードマップについて

新宮溜池ハザードマップは、地震や大雨等により決壊した場合に想定される浸水の範囲、避難経路、緊急連絡先等の情報を一枚の地図で示したもので、減災のために利用されるものです。

- ・避難場所は杵築市が指定する風水害避難場所を表示しています。
- ・緊急避難場所については定めていませんが、土石流危険区域、がけ崩れ危険箇所以外の高台に一時的に避難してください。
- ・到達時間についてはあくまでも目安であるため早まる可能性もあります。身の危険を感じたら早めの避難をお願いします。
- ・浸水深、浸水範囲については、実際の深さ、範囲と異なることがあります。地図に示した範囲以外でも河川の氾濫により浸水する可能性があります。

■杵築市から提供される避難情報について

【避難準備・高齢者等避難開始】

災害時避難準備などの特に避難行動に時間を要する住居に対しては、家族間の連絡や避難準備の用意など避難準備の開始、浸水する可能性があります。

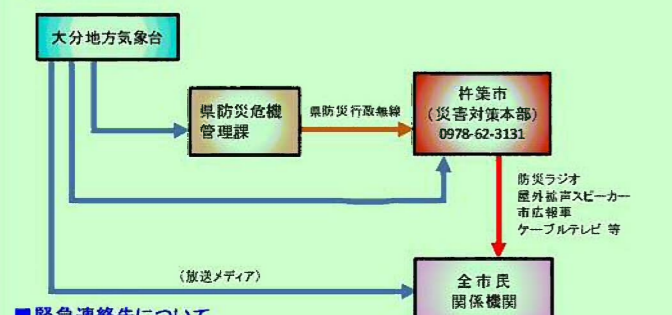
【避難勧告】

台風の接近や集中豪雨などにより、洪水や土砂災害などが発生するおそれがある場合に、急遽避難して「避難所」への避難を促すものです。火の始末、手配などを完了し、非常時対応品を待機し、すみやかに避難所へ避難しましょう。

【避難指示(緊急)】

避難勧告より強く、災害発生時の危険性が非常に高い場合に住民に対して避難を促すものです。このときは、避難行動中の方はすぐに避難を完了し、また避難していない方は1分以内に避難してください。

＜情報伝達経路＞

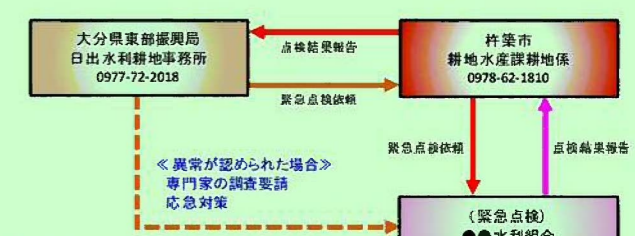


■緊急連絡先について

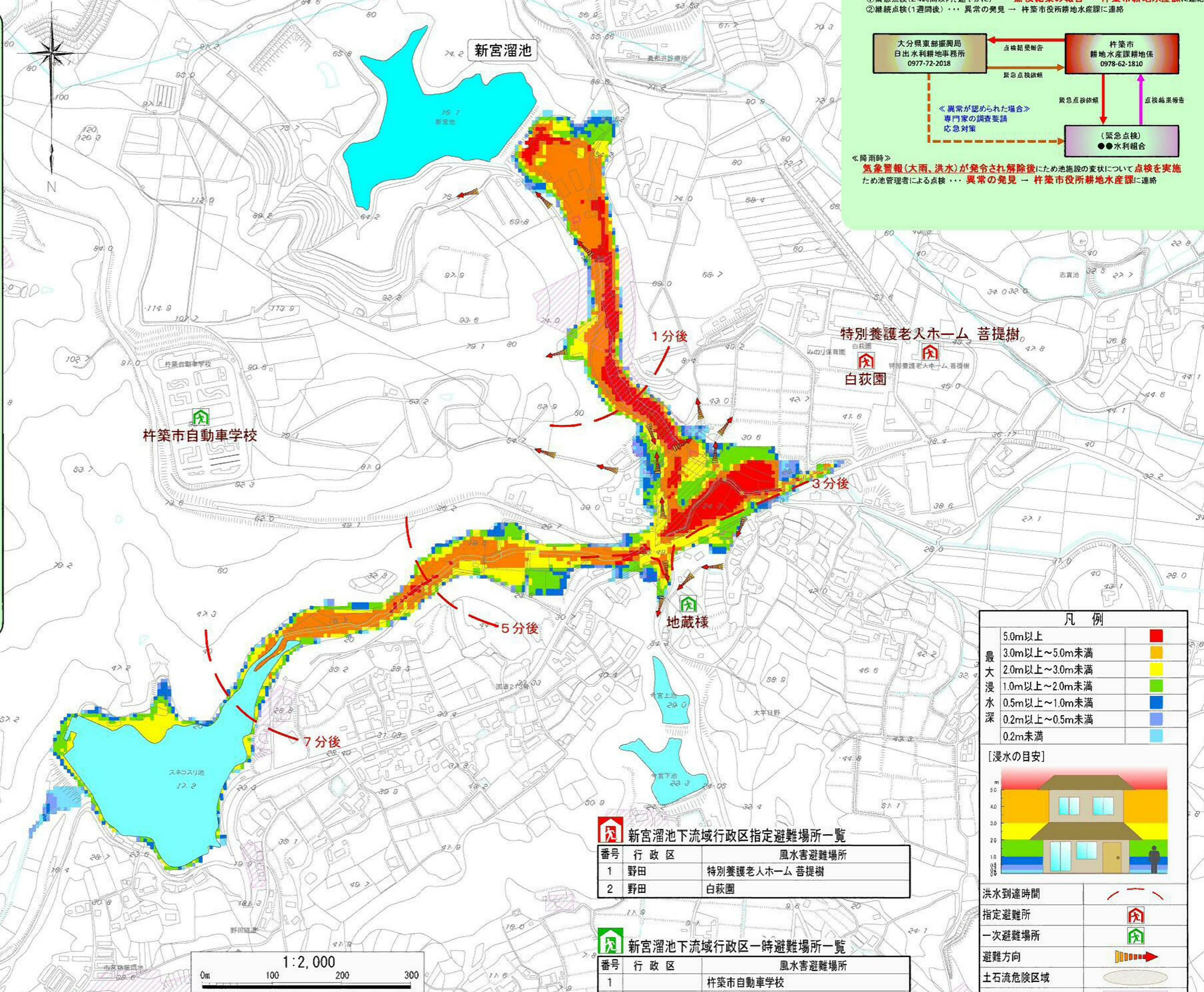
警察 110	消防 119
杵築市役所	0978-62-3131
杵築遠見消防組合杵築消防署	0978-62-4341
杵築日出警察署杵築幹部交番	0978-62-2131

■新宮溜池非常時の対応について

＜地震時＞
震度5弱以上の地震発生時には速やかに目視による外観を点検
 ため池管理者による点検
 ①緊急点検(24時間以内、速やかに)・・・**点検結果の報告**→杵築市耕地水産課に連絡
 ②継続点検(1週間後)・・・**異常の発見**→杵築市役所耕地水産課に連絡



＜降雨時＞
気象警報(大雨、洪水)が発令され解除後、ため池施設の変状について点検を実施
 ため池管理者による点検・・・**異常の発見**→杵築市役所耕地水産課に連絡



5.0m以上	■
3.0m以上～5.0m未満	■
2.0m以上～3.0m未満	■
1.0m以上～2.0m未満	■
0.5m以上～1.0m未満	■
0.2m以上～0.5m未満	■
0.2m未満	■



新宮溜池下流域行政区指定避難場所一覧

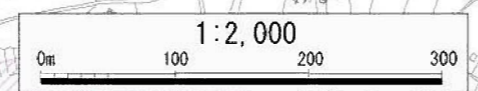
番号	行政区	風水害避難場所
1	野田	特別養護老人ホーム 菩提樹
2	野田	白萩園

新宮溜池下流域行政区一時避難場所一覧

番号	行政区	風水害避難場所
1	杵築市	杵築市自動車学校
2	野田	地藏様

洪水到達時間	→
指定避難所	🏠
一次避難場所	🏠
避難方向	➡
土石流危険区域	🌊
がけ崩れ危険箇所	🏔

施設名	新宮溜池
所在地	杵築市大字日野2900
緯度	北緯 33° 23' 28"
経度	東経 131° 35' 13"
所有者	
水系	瀬尾川水系 瀬尾川
河川名	2級河川瀬尾川
目的	農業用水
型式	アーダム(均一型)
堤高(m)	12.25m
堤長(m)	91.00m
総貯水量(m3)	134,350m3
改修年	平成28年度
流域面積(km2)	0.23km2
かんがい受益面積(ha)	16.0ha
かんがい戸数(戸)	40戸
《計算解析手法》	
解析モデル	二次元不定流モデル
流出量(q1)	農地防災事業便覧方式Q=4.5t ²
(q2)	洪水吐設計洪水量
Q=q1+q2=1391.22+6.30=1397.52m3/s	



水土情報システム基盤団(H21.3作成)複製