

杵築市 高松溜池ハザードマップ

■ため池ハザードマップについて

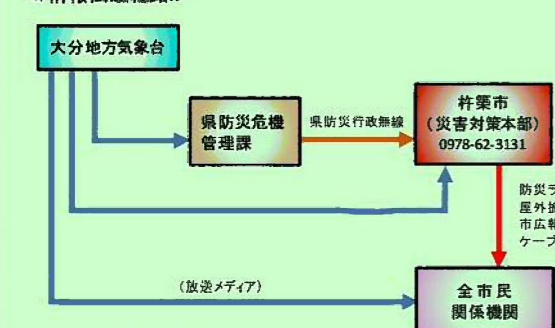
高松溜池ハザードマップは、地震や大雨等により決壊した場合に想定される浸水の範囲、避難経路、緊急連絡先等の情報を一枚の地図で示したもので、減災のために利用されるものです。

- ・避難場所は杵築市が指定する風水害避難場所を表示しています。
- ・緊急避難場所については定めていませんが、土石流危険区域、がけ崩れ危険箇所以外の高台に一時的に避難してください。
- ・到達時間についてはあくまでも目安であるため早まる可能性もあります。身の危険を感じたら早めの避難をお願いします。
- ・浸水深、浸水範囲については、実際の深さ、範囲と異なることがあります。地図に示した範囲以外でも河川の氾濫により浸水する可能性があります。

■杵築市から提供される避難情報について

【避難準備情報】	【避難勧告】	【避難指示】
災害時要援護者などの避難行動に時間を要する住民に対しては家族との連絡や非常時退出の用意など「避難準備」の備えが重要です。	台風の接近や集中豪雨などにより、洪水や土石流災害などが発生するおそれがある場合に、在園に対して「避難所への避難」を促すものとす。火の始末、戸締まりを完了して非常時待合品を待合し、すみやかに避難所へ避難しましょう。	避難所より強く、災害発生危険性が非常に高い場合に住民に対して避難を指示するものです。このときは、避難行動中の方ですべて「避難」を実施し、まだ避難していない方は「ただちに避難」してください。

◀ 情報伝達経路 ▶

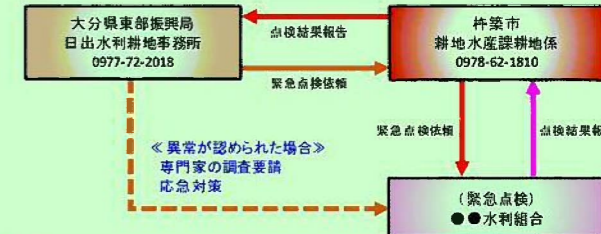


■緊急連絡先について

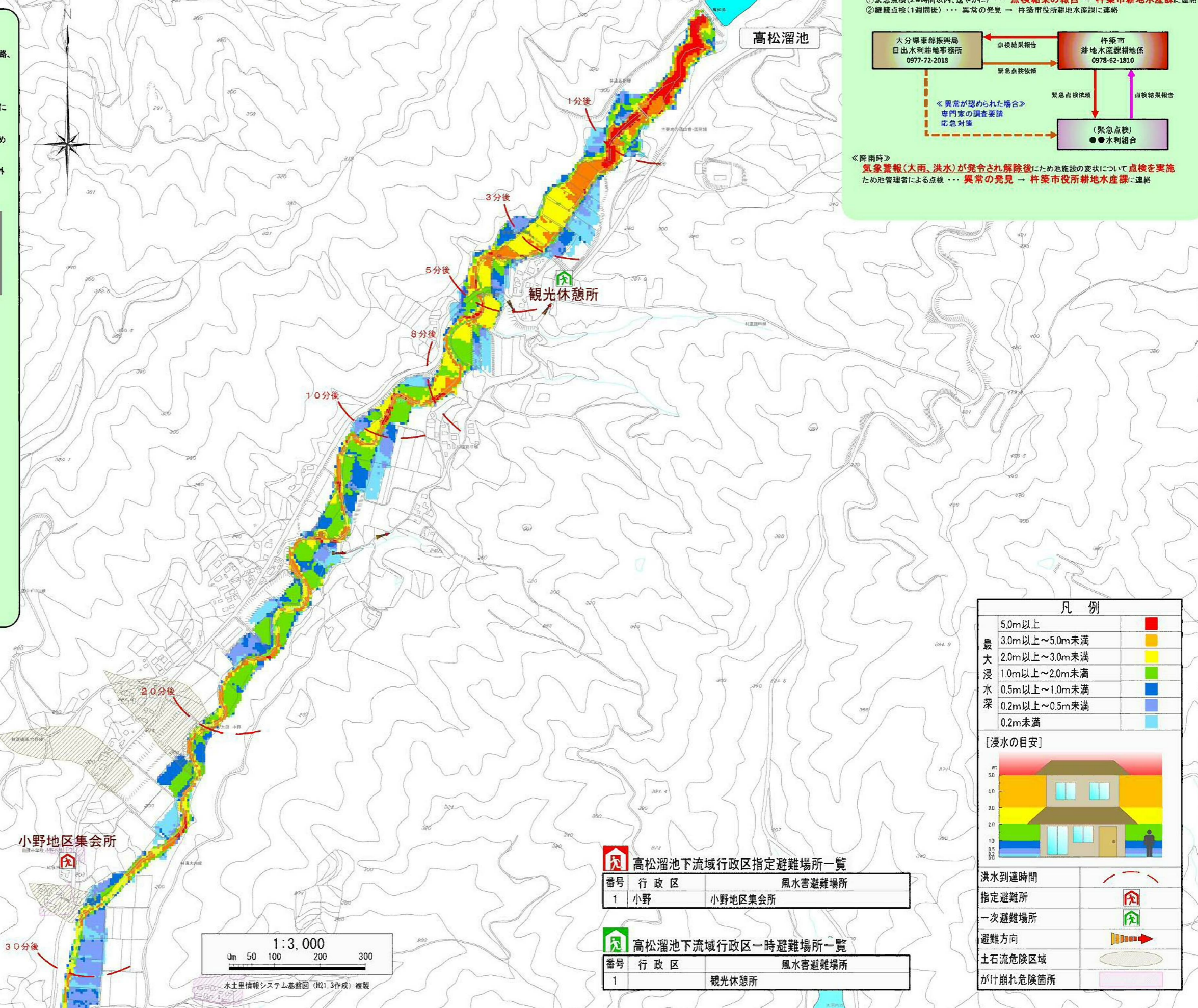
- 警察 110 消防 119
- 杵築市役所 0978-62-3131
 杵築遠見消防組合杵築消防署 0978-62-4341
 杵築日出警察署杵築幹部交番 0978-62-2131

■高松溜池非常時の対応について

◀地震時▶
 震度5弱以上の地震発生時には速やかに目視による外観を点検
 ため池管理者による点検
 ①緊急点検(24時間以内、速やかに)・・・点検結果の報告 → 杵築市耕地水産課に連絡
 ②継続点検(1週間後)・・・異常の発見 → 杵築市役所耕地水産課に連絡



◀降雨時▶
 気象警報(大雨、洪水)が発令され解除後ため池施設の変状について点検を実施
 ため池管理者による点検・・・異常の発見 → 杵築市役所耕地水産課に連絡



凡例

5.0m以上	■
3.0m以上～5.0m未満	■
2.0m以上～3.0m未満	■
1.0m以上～2.0m未満	■
0.5m以上～1.0m未満	■
0.2m以上～0.5m未満	■
0.2m未満	■



洪水到達時間	
指定避難所	■
一次避難場所	■
避難方向	→
土石流危険区域	■
がけ崩れ危険箇所	■

施設名		高松溜池
所在地	杵築市大田小野1654	
緯度	北緯 33° 33' 12"	
経度	東経 131° 34' 43"	
所有者		
水系	桂川水系 桂川	
河川名	2級河川桂川	
目的	農業用水	
型式	アースダム (傾斜コア型)	
堤高 (m)	11.04m	
堤長 (m)	81.00m	
総貯水量 (m3)	44,000m3	
改修年	昭和47年度	
流域面積 (km2)	0.470km2	
かんがい受益面積 (ha)	30.0ha	
かんがい戸数 (戸)	75戸	
◀ 汎用解析手法 ▶		
解析モデル：二次元不定流モデル		
流出量 (q1) 農地防排水兼備方式 $Q=4.5H^{1.5}$		
(q2) 洪水吐設計洪水量 $Q=q1+q2=1765.14+15.20=1780.34m^3/s$		

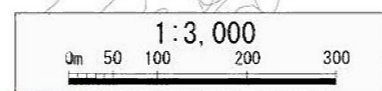
小野地区集会所

高松溜池下流域行政区指定避難場所一覧

番号	行政区	風水害避難場所
1	小野	小野地区集会所

高松溜池下流域行政区一時避難場所一覧

番号	行政区	風水害避難場所
1		観光休憩所



水土里情報システム基礎図 (H21.3作成) 複製