

杵築市 塔ヶ迫溜池・定野尾溜池ハザードマップ

■ため池ハザードマップについて

塔ヶ迫溜池・定野尾溜池ハザードマップは、地震や大雨等により決壊した場合に想定される浸水の範囲、避難経路、緊急連絡先等の情報を一枚の地図で示したもので、減災のために利用されるものです。

・避難場所は杵築市が指定する風水害避難場所を表示しています。

・緊急避難場所については定めていませんが、土石流危険区域、がけ崩れ危険箇所以外の高台に一時的に避難してください。

・到達時間についてはあくまでも目安であるため早まる可能性もあります。身の危険を感じたら早めの避難をお願いします。

・浸水深、浸水範囲については、実際の深さ、範囲と異なることがあります。地図に示した範囲以外でも河川の氾濫により浸水する可能性があります。

■杵築市から提供される避難情報について

【避難準備情報】

災害時や避難中の時に避難行動に際しては、浸水に備えては家財などの避難準備の開始を促す情報です。

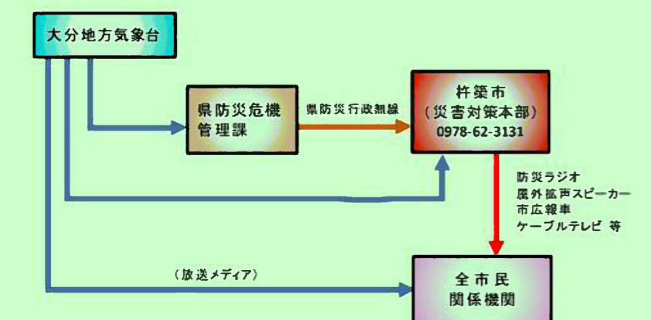
【避難勧告】

台風や地震等の発生により、浸水や土砂災害などが発生するおそれがある場合に、住民に対して「避難所への避難」を促すものです。次の地震、雨降時を待たずに、非常時発生を待たず、すみやかに避難所へ避難しましょう。

【避難指示】

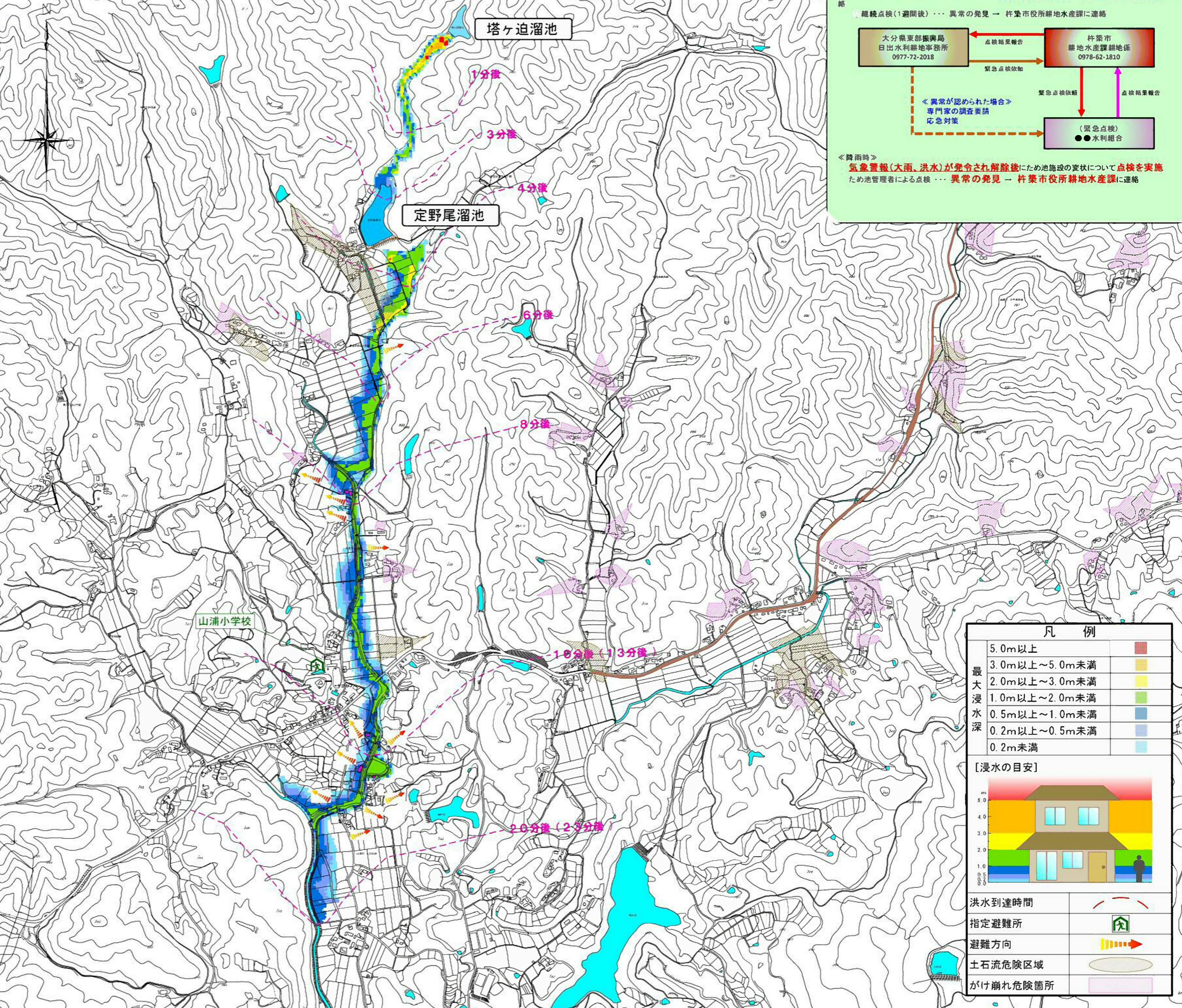
避難勧告より強く、災害発生の際に避難が困難な場合に住民に対して避難行動を促すものです。このときは、避難行動中は必ず、身の安全を確保し、必ず避難所へ避難してください。

＜情報伝達経路＞



■緊急連絡先について

- 警察 110 消防 119
- 杵築市役所 0978-62-3131
 杵築速見消防組合杵築消防署 0978-62-4341
 杵築日出警察署杵築幹部交番 0978-62-2131



■塔ヶ迫溜池・定野尾溜池非常時の対応について

＜地震時＞
 震度5弱以上の地震発生時には速やかに目視による外観を点検
 ため池管理者による点検
 1 緊急点検(24時間以内、速やかに) … 点検結果の報告 - 杵築市耕池水産課に連絡
 2 継続点検(1週間後) … 異常の発見 → 杵築市役所耕池水産課に連絡

大分県東部振興局 日出水利耕地事務所 0977-72-2018

杵築市 耕池水産課 0978-62-1810

緊急点検依頼 → 点検結果報告

緊急点検依頼 → (緊急点検) ●●水利組合

点検結果報告 → (緊急点検) ●●水利組合

＜異常が認められた場合＞
 専門家の調査要請
 応急対策

＜降雨時＞
 気象警報(大雨、洪水)が発令され解除後にため池施設の状況について点検を実施
 ため池管理者による点検 … 異常の発見 - 杵築市役所耕池水産課に連絡

施設名	定野尾溜池	塔ヶ迫溜池
所在地	杵築市大字山崎町	杵築市大字山崎町
緯度	北緯 33° 28' 07"	北緯 33° 28' 32"
経度	東経 131° 26' 43"	東経 131° 26' 51"
所有者	定野尾川(萩川水系)	定野尾川(萩川水系)
水系	2線河川定野尾川	2線河川定野尾川
目的	農業用水	農業用水
型式	型式 アースダム(均一型)	型式 アースダム(均一型)
堤高(m)	7.29m	10.76m
堤長(m)	100.00m	43.00m
総貯水量(m ³)	29,000m ³	6,500m ³
改修年	-	-
流域面積(km ²)	0.68km ²	0.2km ²
かんがい受益面積(ha)	33.0ha	15.0ha
かんがい戸数(戸)	73戸	19戸
解説手法	解析モデル：二次元不定流モデル 流出量 (a1) 農地防災事業従来方式 Q=4.5H ^{2.5} (a2) 洪水設計洪水量 Q=a1+a2=33.44+15.60=51.04m ³ /s	解析モデル：二次元不定流モデル 流出量 (a1) 農地防災事業従来方式 Q=4.5H ^{2.5} (a2) 洪水設計洪水量 Q=a1+a2=1268.30+3.5=1271.8m ³ /s

凡例

最大浸水深	5.0m以上	■
	3.0m以上～5.0m未満	■
	2.0m以上～3.0m未満	■
	1.0m以上～2.0m未満	■
	0.5m以上～1.0m未満	■
	0.2m以上～0.5m未満	■
	0.2m未満	■

[浸水の目安]

洪水到達時間

指定避難所

避難方向

土石流危険区域

がけ崩れ危険箇所