

# 杵築市 野孤谷溜池ハザードマップ

## ■ため池ハザードマップについて

野孤谷溜池ハザードマップは、地震や大雨等により決壊した場合に想定される浸水の範囲、避難経路、緊急連絡先等の情報を一枚の地図で示したもので、減災のために利用されるものです。

- ・避難場所は杵築市が指定する風水害避難場所を表示しています。
- ・緊急避難場所については定めていませんが、土石流危険区域、がけ崩れ危険箇所以外の高台に一時的に避難してください。
- ・到達時間についてはあくまでも目安であるため早まる可能性があります。身の危険を感じたら早めの避難をお願いします。
- ・浸水深、浸水範囲については、実際の深さ、範囲と異なることがあります。地図に示した範囲以外でも河川の氾濫により浸水する可能性があります。

## ■杵築市から提供される避難情報について

**【避難準備・高齢者等避難開始】**

災害時避難者などのために避難行動の準備をする住民に対しては、家族との連絡や非常時持出品の用意など「避難準備の開始」を示す情報です。

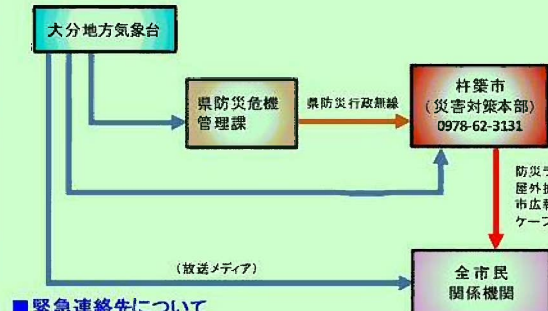
**【避難勧告】**

台風の接近や集中豪雨などにより、洪水や土石災害などが発生するおそれがある場合に、住民に対して「避難所への避難」を促すものです。火の危険、戸締りや安全のため、非常時持出品を待たず、すみやかに避難所へ避難しましょう。

**【避難指示(緊急)】**

避難勧告より強く、災害発生時の危険性が非常に高い場合に住民に対して避難を指示するものです。このときは、避難行動中の方はすぐに避難所へ避難し、まだ避難していない方は「ただちに避難してください」の方向に避難してください。

## ＜情報伝達経路＞

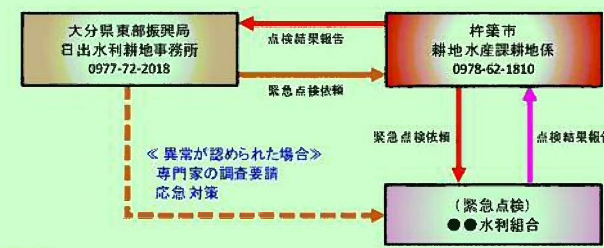


## ■緊急連絡先について

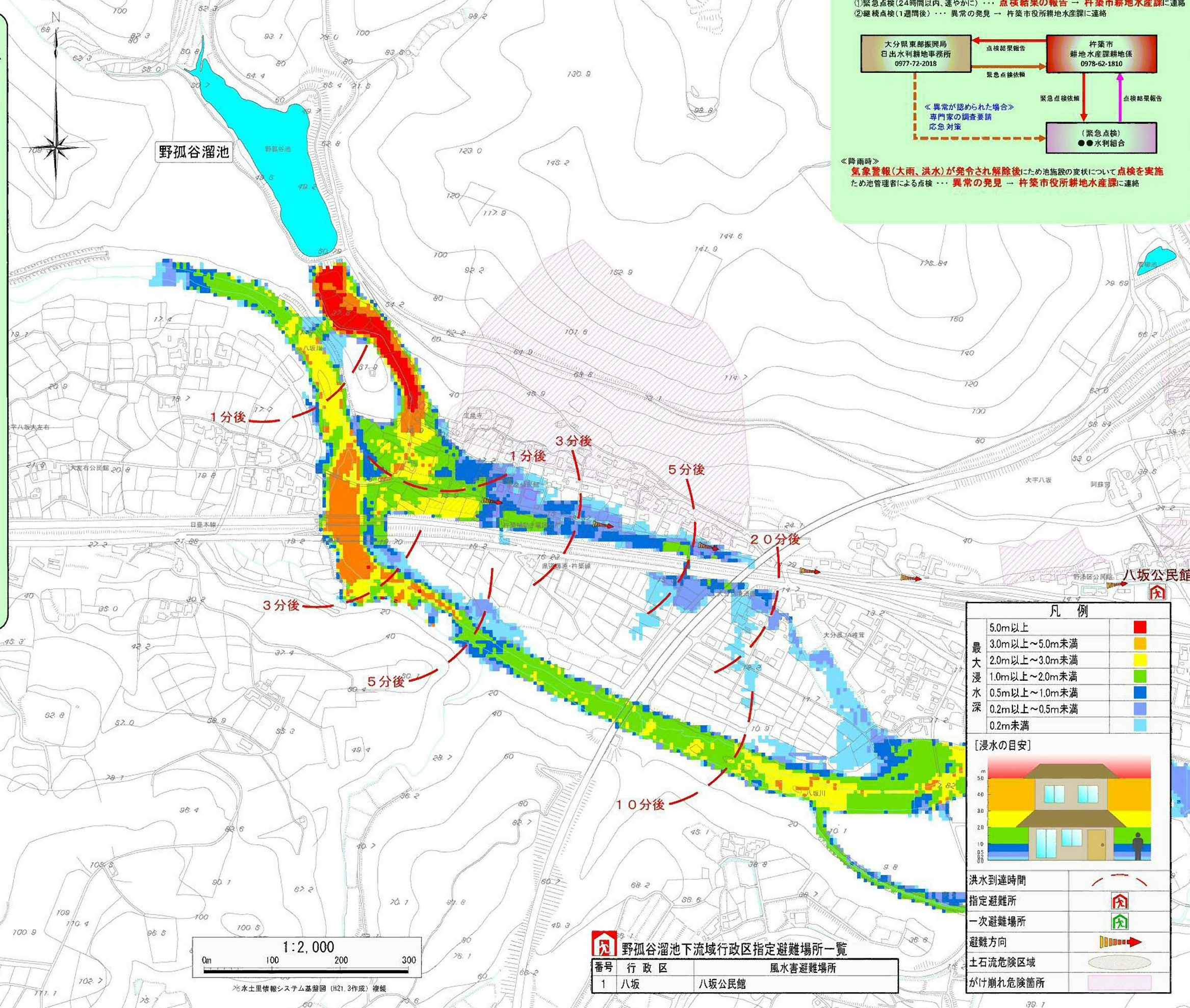
- 警察 110 消防 119
- 杵築市役所 0978-62-3131  
 杵築連見消防組合杵築消防署 0978-62-4341  
 杵築日出警察署杵築幹部交番 0978-62-2131

## ■野孤谷溜池非常時の対応について

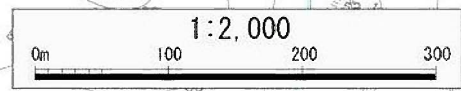
＜地震時＞  
 震度5弱以上の地震発生時には速やかに目視による外観を点検  
 ため池管理者による点検  
 ①緊急点検(24時間以内、速やかに)・・・点検結果の報告→杵築市耕地水産課に連絡  
 ②継続点検(1週間後)・・・異常の発見→杵築市役所耕地水産課に連絡



＜降雨時＞  
 気象警報(大雨、洪水)が発令され解除後にため池施設の現状について点検を実施  
 ため池管理者による点検・・・異常の発見→杵築市役所耕地水産課に連絡



施設名		野孤谷溜池
所在地	緯度	杵築市大平八坂
経度	北緯 33° 24' 56.8"	
経度	東経 131° 33' 52.8"	
所有者	水系	八坂川水系 八坂川
水	河川名	2級河川八坂川
目的	型式	農業用水
型式	型式	アースダム(傾斜コア型)
堤高(m)	堤高(m)	13.75m
堤長(m)	堤長(m)	59.06m
総貯水量(m <sup>3</sup> )	総貯水量(m <sup>3</sup> )	75,600m <sup>3</sup>
改修年	改修年	平成24年度
流域面積(km <sup>2</sup> )	流域面積(km <sup>2</sup> )	1.27km <sup>2</sup>
かんがい受益面積(ha)	かんがい受益面積(ha)	18.0ha
かんがい戸数(戸)	かんがい戸数(戸)	24戸
※記載解法 解法番号: 二次元不定流モデル 流出量 (q1) 農地防災事業復元方式 $Q = 4.5t^{1.5}$ (q2) 洪水社設計洪水量 $Q = q1 + q2 = 1740.95 + 27.90 = 1768.85m^3/s$		



凡例	
5.0m以上	■
最大浸水	■
3.0m以上～5.0m未満	■
2.0m以上～3.0m未満	■
1.0m以上～2.0m未満	■
0.5m以上～1.0m未満	■
0.2m以上～0.5m未満	■
0.2m未満	■



洪水到達時間	→
指定避難所	🏠
一次避難場所	🏡
避難方向	→
土石流危険区域	🌊
がけ崩れ危険箇所	🏔️

## 野孤谷溜池下流域行政区指定避難場所一覧

番号	行政区	風水害避難場所
1	八坂	八坂公民館